

T.C
İNEGÖL KAYMAKAMLIĞI
DÖRTÇELİK MESLEKİ VE TEKNİK ANADOLU LİSESİ MÜDÜRLÜĞÜ

2024-2028 STRATEJİK PLANI



**Eğitimdir ki, bir milleti ya özgür, bağımsız, şanlı, yüksek
bir topluluk halinde yaşatır; ya da esaret ve sefaletle terk eder.
Mustafa Kemal ATATÜRK**

Okul/Kurum Bilgileri

İli: BURSA		İlçesi: İNEGÖL	
Adres:	KEMALPAŞA MAH. ADNAN TÜZÜN SK. İDARİ BİNA BLOK NO 6A İNEGÖL / BURSA	Coğrafi Konum (link)	https://bit.ly/2T0vJAF
Telefon Numarası:	0224 715 21 77	Faks Numarası:	-
e- Posta Adresi:	135217@meb.k12.tr	Web sayfası adresi:	https://dortcelikmtal.meb.k12.tr/
Kurum Kodu:	135217	Öğretim Şekli:	Tam Gün Tam Yıl

SUNUŞ

Sosyal ve ekonomik yönden gelişmiş her ülke, eğitime büyük önem vermiş, eğitim sayesinde hedeflediği noktaya ulaşmıştır. Çünkü eğitim; her insanın yaşamında, her toplumun, her ülkenin geleceğinin garanti altına alınmasında en etkin ve asla ihmale gelmeyecek çok önemli bir faktördür.

Bu nedenle kamu kaynaklarını etkin kullanarak, kentin ve ülkenin ihtiyaçlarına cevap verebilmek; kaynakların verimli kullanılması gerektiğini göz önünde bulundurarak, ihtiyaçlar arasında öncelik ve planlama çalışması yapmak; tüm bu çalışmaları yaparken kurumlara bütçe disiplini, katılımcılık, izleme, değerlendirme alışkanlığı ve hesap verme sorumluluğu kazandırmak hedefimizdir.

Gelişen ve sürekliliği izlenebilen, bilgi ve planlama temellerine dayanan güçlü bir yaşam standardı ve ekonomik yapı; stratejik amaçlar, hedefler ve planlanmış zaman diliminde gerçekleşecek uygulama faaliyetleri ile (STRATEJİK PLAN) oluşabilmektedir.

Okulumuz, daha iyi bir eğitim seviyesine ulaşmak düşüncesiyle sürekli yenilenmeyi ve kalite kültürünü kendisine ilke edinmeyi amaçlamaktadır. Kalite kültürü oluşturmak için eğitim ve öğretim başta olmak üzere insan kaynakları ve kurumsallaşma, sosyal faaliyetler, alt yapı, toplumla ilişkiler ve kurumlar arası ilişkileri kapsayan 2024-2028 stratejik planı hazırlanmıştır.

Dörtçelik Mesleki ve Teknik Anadolu Lisesi olarak en büyük amacımız yalnızca lise mezunu gençler yetiştirmek değil, girdikleri her türlü ortamda çevresindekilere ışık tutan, hayata hazır, hayatı aydınlatan, bizleri daha da ileriye götürecek gençler yetiştirmektir.

İdari ve öğretmen kadrosuyla bizler çağa ayak uydurmuş, yeniliklere acık, Türkiye Cumhuriyetini daha da yükseltecek gençler yetiştirmeyi ilke edinmiş bulunmaktayız.

Dörtçelik Mesleki ve Teknik Anadolu Lisesi Stratejik Planı (2024-2028)'da belirtilen amaç ve hedeflere ulaşmamızın okulumuzun gelişme ve kurumsallaşma süreçlerine önemli katkılar sağlayacağına inanmaktayız. Planın hazırlanmasında emeği geçen öğretmenlerimize, öğrencilerimize, velilerimize, Strateji Geliştirme Kurulu/Ekibine ve uygulanmasında yardımcı olacak herkese teşekkür ederim.

Ziyaddin ÇİFÇİ

OKUL MÜDÜRÜ

İÇİNDEKİLER

SUNUŞ	Hata! Yer işareti tanımlanmamış.
1. GİRİŞ VE STRATEJİK PLANIN HAZIRLIK SÜRECİ	6
1.1 Strateji Geliştirme Kurulu ve Stratejik Plan Ekibi	6
1.2 Planlama Süreci	6
2. DURUM ANALİZİ	7
2.1 Kurumsal Tarihçe	7
2.2 Uygulanmakta Olan Stratejik Planın Değerlendirilmesi	8
2.3 Mevzuat Analizi	8
2.4 Üst Politika Belgeleri Analizi	9
2.5 Faaliyet Alanları ile Ürün/Hizmetlerin Belirlenmesi	11
2.6 Paydaş Analizi	12
2.7 Kuruluş İçi Analiz	18
2.7.1 Teşkilat Şeması	18
2.7.2 İnsan Kaynakları	18
2.7.3 Teknolojik Düzey	21
2.7.4 Mali Kaynaklar	21
2.7.5 İstatistik Veriler	22
2.8 Çevre Analizi (PESTLE)	24
2.9 Güçlü ve Zayıf Yönler ile Fırsatlar ve Tehditler (GZFT) Analizi	25
2.10 Tespit ve İhtiyaçların Belirlenmesi	27
3. GELECEĞE BAKIŞ	28
3.1 Misyon	28
3.2 Vizyon	28
3.3 Temel Değerler	28
3.4 Amaç, Hedef ve Performans Göstergesi ile Stratejiler	29
4. MALİYETLENDİRME	36
5. İZLEME VE DEĞERLENDİRME	Hata! Yer işareti tanımlanmamış.
EKLER:	38

1.BÖLÜM

GİRİŞ VE STRATEJİK PLANIN HAZIRLIK SÜRECİ

1. GİRİŞ VE STRATEJİK PLANIN HAZIRLIK SÜRECİ

1.1 Strateji Geliştirme Kurulu ve Stratejik Plan Ekibi

Stratejik Planlama çalışmaları, Millî Eğitim Bakanlığı Strateji Geliştirme Başkanlığının 2022-21 Sayılı Genelgesi gereğince başlatılmıştır.

Strateji Geliştirme Kurulu: Okul müdürünün başkanlığında, bir okul müdür yardımcısı, bir öğretmen ve okul/aile birliği başkanı ile bir yönetim kurulu üyesi olmak üzere 5 kişiden oluşan üst kurul kurulur.

Stratejik Plan Ekibi: Okul müdürü tarafından görevlendirilen ve üst kurul üyesi olmayan müdür yardımcısı başkanlığında, belirlenen öğretmenler ve gönüllü velilerden oluşur.

Tablo 1. Strateji Geliştirme Kurulu ve Stratejik Plan Ekibi Tablosu

Strateji Geliştirme Kurulu Bilgileri		Stratejik Plan Ekibi Bilgileri	
Adı Soyadı	Ünvanı	Adı Soyadı	Ünvanı
ZİYADDİN ÇİFÇİ	OKUL MÜDÜRÜ/EKİP BŞK.	HALİL AYNES	MDR.YRD/EKİP BŞK
İLKNUR ÖZEK	MDR. BAŞYRDM/ÜYE	ERDEM İNAL	ÖĞRETMEN/ÜYE
MESUT KAVCI	ÖĞRETMEN/ÜYE	AYGÜN ÇEÇEN	ÖĞRETMEN/ÜYE
AYŞE SAYLAK	ÖĞRETMEN/ÜYE	GÖZDE KURTĞİL	ÖĞRETMEN/ÜYE
HATİCE SARGIN	ÖĞRETMEN/ÜYE	HÜSEYİN YILDIZ	ÖĞRETMEN/ÜYE
CAHİT LEVENT	OKUL AİLE BİR. BŞK./ÜYE	SEVAL IŞIK	VELİ/ÜYE

1.2 Planlama Süreci

2024-2028 dönemi stratejik plan hazırlanma süreci Strateji Geliştirme Kurulu ve Stratejik Plan Ekibi'nin oluşturulması ile başlamıştır. Ekip tarafından oluşturulan çalışma takvimi kapsamında ilk aşamada durum analizi çalışmaları yapılmış ve durum analizi aşamasında, paydaşlarımızın plan sürecine aktif katılımını sağlamak üzere paydaş anketi, toplantı ve görüşmeler yapılmıştır. Durum analizinin ardından geleceğe yönelim bölümüne geçilerek okulumuzun/kurumumuzun amaç, hedef, gösterge ve stratejileri belirlenmiştir.

2.BÖLÜM

DURUM ANALİZİ

2. DURUM ANALİZİ

Stratejik planlama sürecinin ilk adımı olan durum analizi, okulumuzun/kurumumuzun “neredeyiz?” sorusuna cevap vermektedir. Okulumuzun/kurumumuzun geleceğe yönelik amaç, hedef ve stratejiler geliştirebilmesi için öncelikle mevcut durumda hangi kaynaklara sahip olduğu ya da hangi yönlerinin eksik olduğu ayrıca, okulumuzun/kurumumuzun kontrolü dışındaki olumlu ya da olumsuz gelişmelerin neler olduğu değerlendirilmiştir. Dolayısıyla bu analiz, okulumuzun/kurumumuzun kendisini ve çevresini daha iyi tanınmasına yardımcı olacak ve stratejik planın sonraki aşamalarından daha sağlıklı sonuçlar elde edilmesini sağlayacaktır. Durum analizi bölümünde, aşağıdaki hususlarla ilgili analiz ve değerlendirmeler yapılmıştır;

- Kurumsal tarihçe
- Uygulanmakta olan planın değerlendirilmesi
- Mevzuat analizi
- Üst politika belgelerinin analizi
- Faaliyet alanları ile ürün ve hizmetlerin belirlenmesi
- Paydaş analizi
- Kuruluş içi analiz
- Dış çevre analizi (Politik, ekonomik, sosyal, teknolojik, yasal ve çevresel analiz)
- Güçlü ve zayıf yönler ile fırsatlar ve tehditler (GZFT) analizi
- Tespit ve ihtiyaçların belirlenmesi

2.1 Kurumsal Tarihçe

İnegöl Dörtçelik Mesleki ve Teknik Anadolu Lisesi kurum ve eğitim açısından, civarındaki en güçlü okullardan biri olup, kaliteli eğitim ve yüksek öğrenci portföyüyle emsalleri arasında marka olma yolunda eğitim ve öğretime devam etmektedir.

İnegöl Dörtçelik Mesleki ve Teknik Anadolu Lisesi'nin, İnegöl Sanat Okulu Ve Pansiyonu Yaptırma Derneği'nin Girişimi İle İnegöl Belediyesinin sağladığı arsa üzerine 1961 yılında temeli atılmış ve 1965 yılında Tesviye, Metal işleri ve ağaç bölümü olarak eğitim öğretime açılmıştır. Aynı yıl pansiyon olarak eğitim öğretime açılan bina ihtiyaçtan dolayı 1975-1976 eğitim öğretim yılında derslik olarak düzenlenmiş ve kullanıma açılmıştır.

1990-1991 eğitim öğretim yılında Teknik Lise Makine Bölümü açılmış ve Erkek Teknik Öğretim Genel Müdürlüğü tarafından yaptırılan 4 katlı, 300 yataklı pansiyon işletmek üzere okulumuza devredilmiştir.

1991 yılında hayırsever vatandaş Mustafa Dörtçelik tarafından başta atölye olarak düşünülen daha sonra okulumuz ihtiyacına göre dersliğe çevrilen 830 m² kapalı alan üzerine 3 katlı derslik binası ve 384 m² alan üzerine de tek katlı kalorifer dairesi yaptırılmış, her iki bina da 1994 yılında eğitim öğretime kazandırılmıştır.

29.04.1994 tarihinden itibaren okulumuzun ismi değiştirilerek İnegöl Dörtçelik Teknik Lise ve Endüstri Meslek Lisesi adını almıştır.

1994-1995 eğitim öğretim yılında Teknik Lise Elektrik Bölümü, Endüstri Meslek Lisesi Elektronik ve Konfeksiyon bölümleri açılmıştır.

1996-1997 eğitim öğretim yılında Anadolu Teknik Lisesi Elektrik Bölümü, 2004-2005 eğitim öğretim yılında da Endüstri Meslek Lisesi Bilgisayar bölümü açılmıştır.

2014-2015 döneminden itibaren okulumuzun ismi bir kez daha değiştirilerek İnegöl Dörtçelik Mesleki ve Teknik Anadolu Lisesi adını almıştır.

2016-2017 Eğitim Öğretim yılında okulumuzun Bilişim Teknolojileri, Elektrik Elektronik Teknolojileri, Metal Teknolojisi, Mobilya ve İç Mekan Tasarımı Bölümleri Hacı Sevim Yıldız kampüsüne taşınmıştır.

Fiziki Yapısı:

Okulumuz toplamda 40.205 m² alan üzerine kurulmuştur. Bu alan üzerinde üç ana blok, iki atölye binası, bir kalorifer dairesi binası, bir basketbol ve bir futbol sahası mevcuttur. İlk başta 3.260 m² olan kapalı alan sonradan

eklenen Mobilya ve Metal Teknolojileri atölyeleri, kalorifer dairesi ve C Blok olarak adlandırılan üç katlı derslik binasının ardından 6.106 m²'ye ulaşmıştır.

2017-2018 Eğitim Öğretim yılında B Blok, akademik eğitim öğretim binası olarak kullanılmaya başlanmış, C Blok ile 152 kişi kapasiteli pansiyon Bakanlık onayı ile İnegöl Halil İnalçık Sosyal Bilimler Lisesine devredilmiştir.

2.2 Uygulanmakta Olan Stratejik Planın Değerlendirilmesi

Dörtçelik Mesleki ve Teknik Anadolu Lisesi 2018-2023 Stratejik Planı, 18 Eylül 2018 tarihli ve 2018/16 sayılı Genelge yayımlanana 5 yıl boyunca uygulanmış, öngördüğümüz hedeflerin önemli çoğunluğuna ulaşılmıştır. Uygulanmakta olan stratejik planda yer alan "Durum Analizi" bölümü, İl ve İlçe Milli Eğitim Müdürlüğümüzün Stratejik Planları ile uyumludur. Hedeflerin gerçekçi, somut ve güncel ifade edilmesi bakımından mesleki eğitime özgü göstergeler de yer almaktadır. Stratejik plan hazırlama sürecinde verilen eğitimlerin yetersiz kaldığı ve bunların yeni plan sürecinde artması planı daha verimli hale getirebilir.

2.3 Mevzuat Analizi

Yasal Yükümlülük	Dayanak	Tespitler	İhtiyaçlar
<ul style="list-style-type: none">Okulumuz "Dayanak" başlığı altında sıralanan Kanun, Kanun Hükmünde Kararname, Tüzük, Genelge ve Yönetmeliklerdeki ilgili hükümleri yerine getirmek"Eğitim-öğretim hizmetleri, insan kaynaklarının gelişimi, halkla ilişkiler, stratejik plan hazırlama, stratejik plan izleme-değerlendirme süreci iş ve işlemleri" faaliyetlerini yürütmek.Resmi kurum ve kuruluşlar, sivil toplum kuruluşları ve özel sektörle mevzuat hükümlerine aykırı olmamak ve faaliyet alanlarını kapsamak koşuluyla protokoller ve diğer iş birliği çalışmalarını yürütmekOrtaöğretim öğrencilerinin okula kayıt, sınıf geçme, devam-devamsızlık, sosyal sorumluluk çalışmaları vb.	<ul style="list-style-type: none">T.C. Anayasası1739 Sayılı Millî Eğitim Temel Kanunu652 Sayılı MEB Teşkilat ve Görevleri Hakkındaki Kanun Hükmünde Kararname222 Sayılı Millî Eğitim Temel Kanunu (Kabul No: 5.1.1961, RG: 12.01.1961 / 10705-Son Ek ve Değişiklikler: Kanun No: 12.11.2003/5002, RG: 21.11.2003657 Sayılı Devlet Memurları Kanunu3308 Sayılı Mesleki Eğitim Kanunu439 Sayılı Ek Ders Kanunu5018 sayılı Kamu Mali Yönetimi ve Kontrol KanunuMEB Personel Mevzuat BülteniTaşıma Yoluyla Eğitime Erişim YönetmeliğiMEB Millî Eğitim Müdürlükleri Yönetmeliği (22175 Sayılı RG Yayınlanan)Millî Eğitim Bakanlığı Rehberlik ve Psikolojik Danışma Hizmetleri Yönetmeliği26 Şubat 2018 tarihinde yayımlanan Kamu İdarelerinde Stratejik Planlamaya İlişkin Usul ve Esaslar Hakkındaki Yönetmelik	<ul style="list-style-type: none">Müdürlüğümüzün hizmetlerini mevzuattaki hükümlere uygun olarak yürütmektedir.Diğer kurumlarla iş birliği gerektiren çalışmalarda gerek tabi olduğumuz mevzuat gerekse diğer kurumların mevzuatları arasında uyumsuzluk ortaya çıkabilmektedir.Tabi olduğumuz mevzuatın kapsamı, Müdürlüğümüzün yetkilerini çeşitlendirmekle birlikte sınırlamaktadır.Kurumsal kültürümüz, mevzuatta sık yaşanan değişikliklere hazırlıklı olmasına rağmen öğrenci ve velilerimizden oluşan paydaşlarımız, yeni ve farklı çalışmalara uyuma direnç göstermektedir.Mevzuat itibarıyla öğrenci velilerinin eğitim faaliyetlerine müdahale alanını sınırlandıran herhangi bir mekanizma bulunmamaktadır	<ul style="list-style-type: none">Diğer kurumlarla iş birliğinde, yetki alanının genişletilmesiMevzuat itibarıyla Okul Müdürlerinin yetkilerinin artırılmasıEğitim uygulamaları konusunda ulusal düzeyde tanıtım çalışmaları yaparak öğrenci ve velilerinin bilgilendirilmesiMevzuatta ihtiyaç duyulan değişikliklerde "yenileme" çalışmaları yerine "güncelleme" çalışmalarına yer verilmesiÖğrenci velilerinin eğitim faaliyetlerine müdahale alanlarının sınırlandırılması için yasal tedbirlerin alınmasıMevzuatın, çalışanların kendilerini güvende hissedebileceği şekilde yeniden düzenlenme

	<ul style="list-style-type: none">• Sosyal Etkinlikler Yönetmeliđi • MEB Eđitim Kurulları ve Zümreleri Yönergesi		
--	--	--	--

2.4 Üst Politika Belgeleri Analizi

Üst politika belgeleri;

- 12. Kalkınma Planı
- Cumhurbaşkanlığı Programı,
- Orta Vadeli Program,
- Cumhurbaşkanlığı Yıllık Programı,
- Millî Eđitim Bakanlığı Stratejik Planı,
- İl Millî Eđitim Müdürlüğü Stratejik Planı,
- İlçe Millî Eđitim Müdürlüğü Stratejik Planı

Tablo 2. Üst Politika Belgeleri Analizi Tablosu

Üst Politika Belgesi	İlgili Bölüm/Referans	Verilen Görev/İhtiyaçlar
5018 sayılı Kamu Mali Yönetimi ve Kontrol Kanunu	<ul style="list-style-type: none">• 9. Madde,• 41. Madde	Kurum Faaliyetlerinde bütçenin etkin ve verimli kullanımı Stratejik Plan Hazırlama İzleme ve Değerlendirme Çalışmaları
30344 sayılı Kamu İdarelerinde Stratejik Plan Hazırlamaya İlişkin Usul ve Esaslar Hakkında Yönetmelik (26 Şubat 2018)	Tümü	5 yıllık hedefleri içeren Stratejik Plan hazırlanması
2019-2021 Orta Vadeli Program	Tümü	Bütçe çalışmaları
MEB 11. Kalkınma Plan Politika Önerileri	Önerilen politikalar	Hedef ve stratejilerin belirlenmesi
MEB Kalite Çerçevesi	Tümü	Hedef ve stratejilerin belirlenmesi
MEB 2018 Bütçe Yılı Sunuşu	Tümü	Bütçe çalışmaları
2017-2023 Öğretmen Strateji Belgesi	Tümü	Hedef ve stratejilerin belirlenmesi
OECD 2018 Raporu	Türkiye verileri	Stratejilerin belirlenmesi
2017-2018 MEB İstatistikleri	Örgün Eğitim İstatistikleri	Hedef ve göstergelerin belirlenmesi
Kamu İdareleri İçin Stratejik Plan Hazırlama Kılavuzu (26 Şubat 2018)	Tümü	5 yıllık hedefleri içeren Stratejik Plan hazırlanması
2018/16 sayılı Genelge, 2019-2023 Stratejik Plan Hazırlık Çalışmaları (18 Eylül 2018)	Tümü	2019-2023 Stratejik Planının Hazırlanması
MEB 2019-2023 Stratejik Plan Hazırlık Programı (18 Eylül 2018)	Tümü	2019-2023 Stratejik Planı Hazırlama Takvimi
MEB 2019-2023 Stratejik Planı	Tümü	MEB Politikaları Konusunda Taşra Teşkilatına Rehberlik
Kamu İdarelerince Hazırlanacak Performans Programları Hakkında Yönetmelik	Tümü	5 yıllık kurumsal hedeflerin her bir mali yıl için ifade edilmesi
Kamu İdarelerince Hazırlanacak Faaliyet Raporu Hakkında Yönetmelik	Tümü	Her bir mali yıl için belirlenen hedeflerin gerçekleşme durumlarının tespiti, raporlanması

MEB 2024-2028 Stratejik Planı ile İnegöl İlçe Milli Eğitim Müdürlüğü, Bursa İl Milli Eğitim Müdürlüğü MEM Stratejik planları incelendi. Hedef Amaç ve göstergelerin belirlenmesinde strateji belirlenmesinde yardımcı oldu.

2.5 Faaliyet Alanları ile Ürün/Hizmetlerin Belirlenmesi

Tablo 3. Faaliyet Alanlar/Ürün ve Hizmetler Tablosu

Faaliyet Alanı	Ürün/Hizmetler
A- Eğitim-Öğretim Hizmetleri	<ol style="list-style-type: none">1. Eğitim-öğretim iş ve işlemleri2. Ders Dışı Faaliyet İş ve İşlemleri3. Özel Eğitim Hizmetleri4. Kurum Teknolojik Altyapı Hizmetleri5. Anma ve Kutlama Programlarının Yürütülmesi6. Sosyal, Kültürel, Sportif Etkinlikler7. Öğrenci İşleri (kayıt, nakil, ders programları vb.)8. Zümre Toplantılarının Planlanması ve Yürütülmesi
B- Stratejik Planlama, Araştırma-Geliştirme	<ol style="list-style-type: none">1. Stratejik Planlama İşlemleri2. İhtiyaç Analizleri3. Eğitime İlişkin Verilerin Kayıtlanması4. Araştırma-Geliştirme Çalışmaları5. Projeler Koordinasyon6. Eğitimde Kalite Yönetimi Sistemi (EKYS) İşlemleri
C- İnsan Kaynaklarının Gelişimi	<ol style="list-style-type: none">1. Personel Özlük İşlemleri2. Norm Kadro İşlemleri3. Hizmet İçi Eğitim Faaliyetleri
D- Fiziki ve Mali Destek	<ol style="list-style-type: none">1. Okul Güvenliğinin Sağlanması2. Ders Kitaplarının Dağıtımı3. Taşınır Mal İşlemleri4. Taşınır Eğitim İşlemleri5. Temizlik, Güvenlik, Isıtma, Aydınlatma Hizmetleri6. Evrak Kabul, Yönlendirme ve Dağıtım İşlemleri7. Arşiv Hizmetleri8. Sivil Savunma İşlemleri
E-Denetim ve Rehberlik	<ol style="list-style-type: none">1. Okul/Kurumların Teftiş ve Denetimi2. Öğretmenlere Rehberlik ve İşbaşında Yetiştirme Hizmetleri3. Ön İnceleme, İnceleme ve Soruşturma Hizmetleri
F-Halkla İlişkiler	<ol style="list-style-type: none">1. Bilgi Edinme Başvurularının Cevaplanması2. Protokol İş ve İşlemleri3. Basın, Halk ve Ziyaretçilerle İlişkiler4. Okul-Aile İşbirliği

2.6 Paydaş Analizi

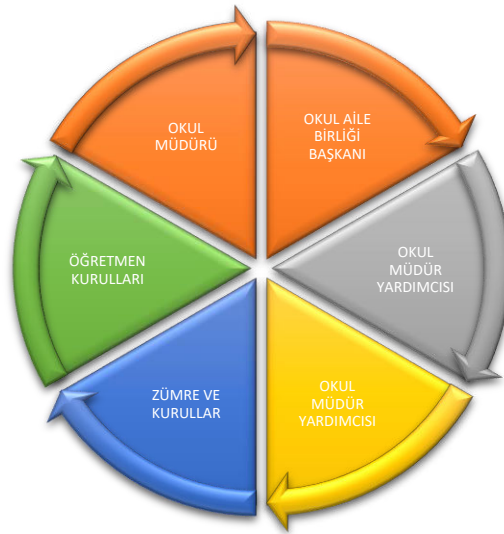
Paydaş analizi kapsamında, öncelikle paydaşlar belirlenerek iç ve dış paydaş olarak tasnif edilmiştir. Katılımcılığı artırmak ve paydaş görüşlerini plana yansıtabilmek amacıyla anket uygulaması, mülakat, atölye çalışması ve toplantılardan yararlanılmıştır.

Tablo 4. Paydaş Sınıflandırma ve Önceliklendirme Tablosu

Paydaş Adı	İç Paydaş	Dış Paydaş
İnegöl İlçe Milli Eğitim Müdürlüğü		✓
Okul Müdürümüz	✓	
Öğretmenlerimiz	✓	
Öğrencilerimiz	✓	
Velilerimiz	✓	
Personelimiz	✓	
Okul Aile Birliği	✓	
İnegöl Belediyesi		✓
İlçe Emniyet Amirliği		✓
İlçe Toplum Sağlığı Merkezi		✓
Diğer Eğitim Kurumları		✓
Diğer Eğitim		✓
Özel Sektör		✓
Sivil Toplum		✓
Diğer Kurum ve Kuruluşlar		✓

Paydaş Adı	İç Paydaş		Dış Paydaş	Önem Derecesi	Etki Derecesi	Önceliği
İnegöl İlçe Milli Eğitim Müdürlüğü		✓	✓	5	5	5
Okul Müdürümüz	✓			5	5	5
Öğretmenlerimiz	✓			5	5	5
Öğrencilerimiz	✓			5	5	5
Velilerimiz	✓			5	5	5
Personelimiz	✓			5	5	5
Okul Aile Birliği	✓			5	5	5
İnegöl Belediyesi		✓	✓	3	3	3
İlçe Emniyet Amirliği		✓	✓	2	2	2
İlçe Toplum Sağlığı Merkezi		✓	✓	3	3	3
Diğer Eğitim Kurumları		✓	✓	2	2	2
Diğer Eğitim		✓	✓	3	3	3
Özel Sektör		✓	✓	2	2	2
Sivil Toplum		✓	✓	2	2	2
Diğer Kurum ve Kuruluşla		✓	✓	2	2	2
Önem Derecesi: 1, 2, 3 gözet; 4,5 birlikte çalış						
Etki Derecesi: 1, 2, 3 İzle; 4, 5 bilgilendir						
Önceliği: 5=Tam; 4=Çok; 3=Orta; 2=Az; 1=Hiç						

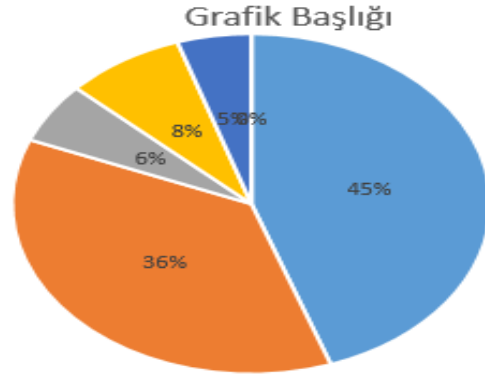
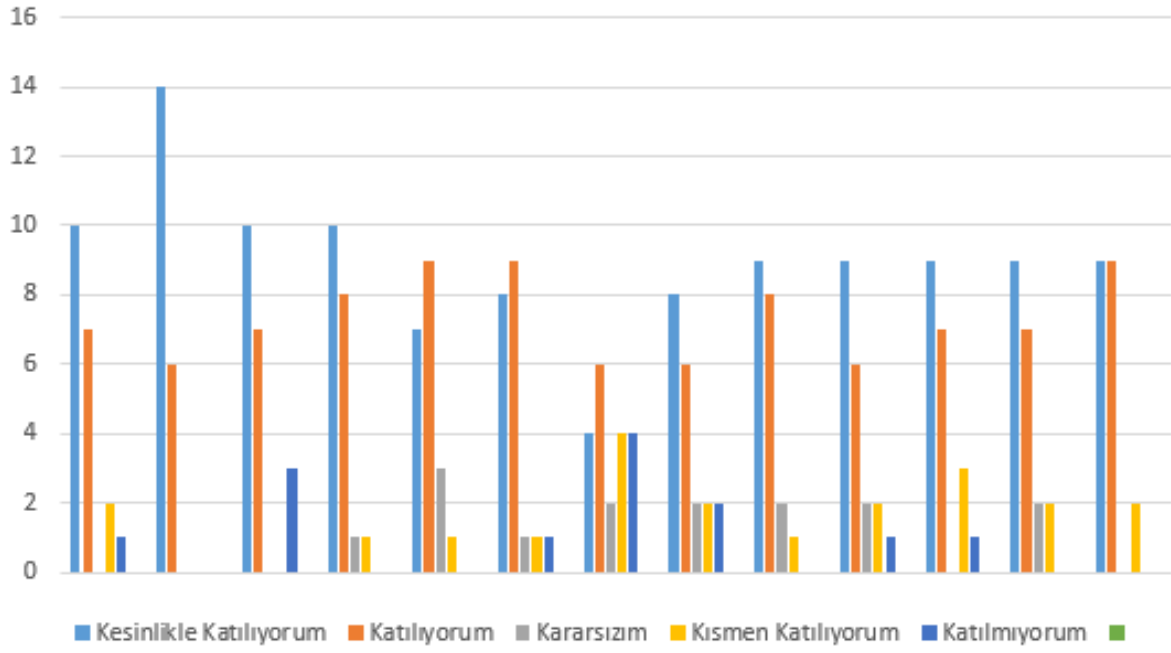
Kurumumuzun temel paydaşları öğrenci, veli ve öğretmen olmakla birlikte eğitimin dışsal etkisi nedeniyle okul çevresinde etkileşim içinde olunan geniş bir paydaş kitlesi bulunmaktadır. Paydaşlarımızın görüşleri anket, toplantı, dilek ve istek kutuları, elektronik ortamda iletilen önerilerde dâhil olmak üzere çeşitli yöntemlerle sürekli olarak alınmaktadır.



Paydaş anketlerine ilişkin ortaya çıkan temel sonuçlara altta yer verilmiştir :

“ÖĞRETMEN GÖRÜŞ VE DEĞERLENDİRMELERİ” ANKET FORMU

Sıra No	MADDELER	KATILMA DERECEİ				
		Kesinlikle Katılıyor	Katılıyorum	Kararsızım	Kısmen Katılıyorum	Katılmıyorum
1	Okulumuzda alınan kararlar, çalışanların katılımıyla alınır.	10	7		2	1
2	Kurumdaki tüm duyurular çalışanlara zamanında iletilir.	14	6			
3	Her türlü ödüllendirmede adil olma, tarafsızlık ve objektiflik esastır.	10	7			3
4	Kendimi, okulun değerli bir üyesi olarak görürüm.	10	8	1	1	
5	Çalıştığım okul bana kendimi geliştirme imkânı tanımaktadır.	7	9	3	1	
6	Okul, teknik araç ve gereç yönünden yeterli donanıma sahiptir.	8	9	1	1	1
7	Okulda çalışanlara yönelik sosyal ve kültürel faaliyetler düzenlenir.	4	6	2	4	4
8	Okulda öğretmenler arasında ayrım yapılmamaktadır.	8	6	2	2	2
9	Okulumuzda yerelde ve toplum üzerinde olumlu etki bırakacak çalışmalar yapmaktadır.	9	8	2	1	
10	Yöneticilerimiz, yaratıcı ve yenilikçi düşüncelerin üretilmesini teşvik etmektedir.	9	6	2	2	1
11	Yöneticiler, okulun vizyonunu, stratejilerini, iyileştirmeye açık alanlarını vs. çalışanlarla paylaşır.	9	7		3	1
12	Okulumuzda sadece öğretmenlerin kullanımına tahsis edilmiş yerler yeterlidir.	9	7	2	2	
13	Alanıma ilişkin yenilik ve gelişmeleri takip eder ve kendimi güncellerim.	9	9		2	
14	Okulumuzun Olumlu (başarılı) ve Olumsuz (başarısız) Yönlerine İlişkin Görüşleriniz.					
		Olumlu (Başarılı) yönlerimiz	Olumsuz (başarısız) yönlerimiz			
1		Sınıf sayılarının az oluşu, fiziki yapısının yeterli ve yeni oluşu	Sosyal ve kültürel faaliyetler artırılmalıdır.			
2		Öğretmen ve öğrencilere değer verilmesi, huzurlu bir çalışma ortamının olması				



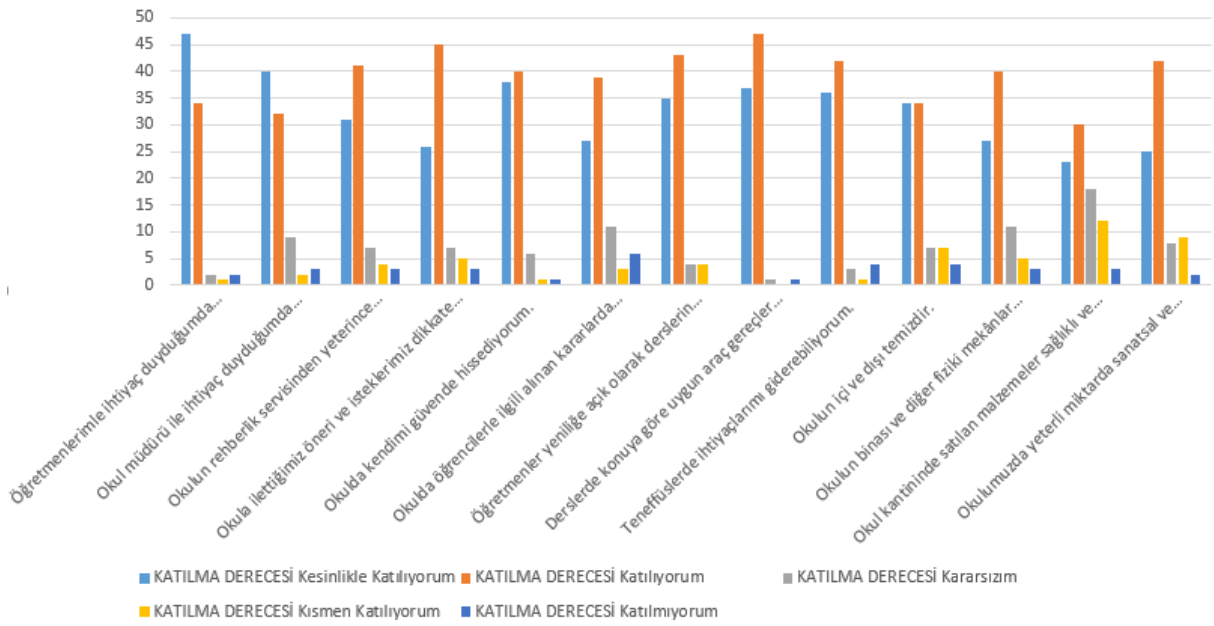
■ Kesinlikle Katılıyorum ■ Katılıyorum ■ Kararsızım ■ Kismen Katılıyorum ■ Katılmıyorum ■

“ÖĞRENCİ GÖRÜŞ VE DEĞERLENDİRMELERİ” ANKET FORMU

Sıra No	MADDELER	KATILMA DERECEŚİ				
		Kesinlikle Katılıyorum	Katılıyorum	Kararsızım	Kismen Katılıyorum	Katılmıyorum
1	Öğretmenlerimle ihtiyaç duyduğumda rahatlıkla görüşebilirim.	47	34	2	1	2
2	Okul müdürü ile ihtiyaç duyduğumda rahatlıkla konuşabiliyorum.	40	32	9	2	3
3	Okulun rehberlik servisinden yeterince yararlanabiliyorum.	31	41	7	4	3
4	Okula ilettiğimiz öneri ve isteklerimiz dikkate alınır.	26	45	7	5	3
5	Okulda kendimi güvende hissediyorum.	38	40	6	1	1
6	Okulda öğrencilerle ilgili alınan kararlarda bizlerin görüşleri alınır.	27	39	11	3	6
7	Öğretmenler yeniliğe açık olarak derslerin işlenişinde çeşitli yöntemler kullanmaktadır.	35	43	4	4	0

8	Derslerde konuya göre uygun araç gereçler kullanılmaktadır.	37	47	1	0	1
9	Teneffüslerde ihtiyaçlarımı giderebiliyorum.	36	42	3	1	4
10	Okulun içi ve dışı temizdir.	34	34	7	7	4
11	Okulun binası ve diğer fiziki mekânlar yeterlidir.	27	40	11	5	3
12	Okul kantininde satılan malzemeler sağlıklı ve güvenlidir.	23	30	18	12	3
13	Okulumuzda yeterli miktarda sanatsal ve kültürel faaliyetler düzenlenmektedir.	25	42	8	9	2
14	Okulumuzun Olumlu (başarılı) ve Olumsuz (başarısız) Yönlerine İlişkin Görüşleriniz.					
	Olumlu (Başarılı) yönlerimiz	Olumsuz (başarısız) yönlerimiz				
1	Okul idaresinin öğrenciler tarafından başarılı bulunması.	Kantinin küçük olması ve yemekhane bölümünün eksikliği.				
2	Öğrencilerin okulu sevmeleri.	Lavabo ve tuvaletlerin temizliği konusunda daha hassas davranılması.				
3	Sportif ve sanatsal faaliyetlerin olması.	Özel güvenlik olmaması.				

“ÖĞRENCİ GÖRÜŞ VE DEĞERLENDİRMELERİ” ANKET FORMU

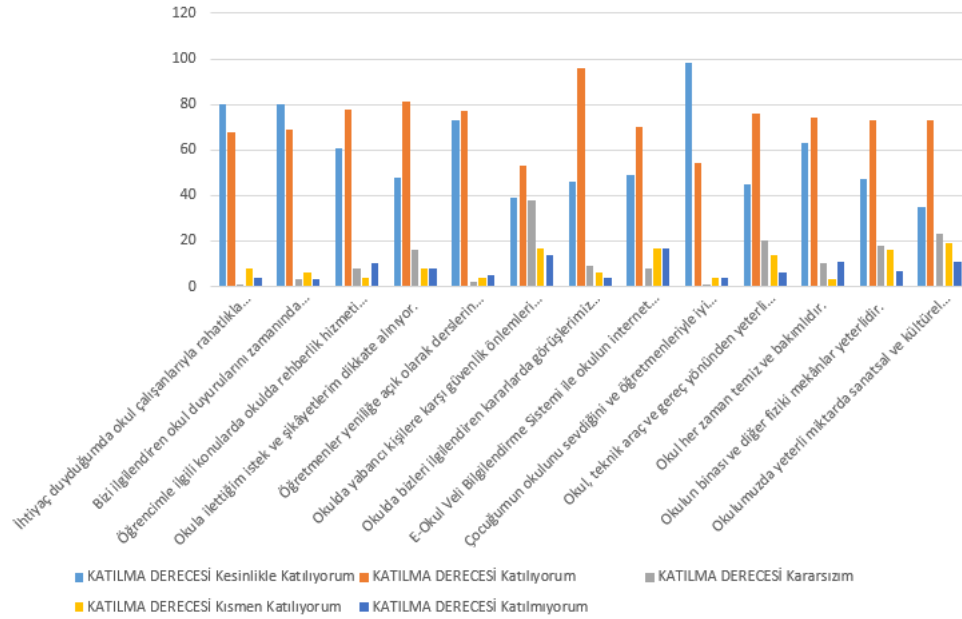


VELİ GÖRÜŞ VE DEĞERLENDİRMELERİ” ANKET FORMU

Sıra No	MADDELER	KATILMA DERESESİ				
		Kesinlikle Katılıyorum	Katılıyorum	Kararsızım	Kısım Katılıyorum	Katılmıyorum
1	İhtiyaç duyduğumda okul çalışanlarıyla rahatlıkla görüşebiliyorum.	80	68	1	8	4
2	Bizi ilgilendiren okul duyurularını zamanında öğreniyorum.	80	69	3	6	3
3	Öğrencimle ilgili konularda okulda rehberlik hizmeti alabiliyorum.	61	78	8	4	10
4	Okula ilettiğim istek ve şikâyetlerim dikkate alınıyor.	48	81	16	8	8
5	Öğretmenler yeniliğe açık olarak derslerin işlenişinde çeşitli yöntemler kullanmaktadır.	73	77	2	4	5
6	Okulda yabancı kişilere karşı güvenlik önlemleri alınmaktadır.	39	53	38	17	14

7	Okulda bizleri ilgilendiren kararlarda görüşlerimiz dikkate alınır.	46	96	9	6	4
8	E-Okul Veli Bilgilendirme Sistemi ile okulun internet sayfasını düzenli olarak takip ediyorum.	49	70	8	17	17
9	Çocuğumun okulunu sevdiğini ve öğretmenleriyle iyi anlaştığını düşünüyorum.	98	54	1	4	4
10	Okul, teknik araç ve gereç yönünden yeterli donanıma sahiptir.	45	76	20	14	6
11	Okul her zaman temiz ve bakımlıdır.	63	74	10	3	11
12	Okulun binası ve diğer fiziki mekânlar yeterlidir.	47	73	18	16	7
13	Okulumuzda yeterli miktarda sanatsal ve kültürel faaliyetler düzenlenmektedir.	35	73	23	19	11
14	Okulumuzun Olumlu (başarılı) ve Olumsuz (başarısız) Yönlerine İlişkin Görüşleriniz.					
		Olumlu (Başarılı) yönlerimiz	Olumsuz (başarısız) yönlerimiz			
1	Okulumuz gayet temiz. Öğretmenimiz çocuklarımızla çok ilgili. Okul idaresinden çok memnunuz.	Okul kantininin küçük olması.				
2	Çocuğumun okulu sevmesi arkadaş ortamına girmesi evdeki aile ortamındaki iletişiminin daha sağlıklı olduğunu düşünüyorum	Lavaboların ve tuvaletlerin temizliği konusunda daha hassas davranılması.				
3	Sınıflarda öğrenci mevcudunun az olması					

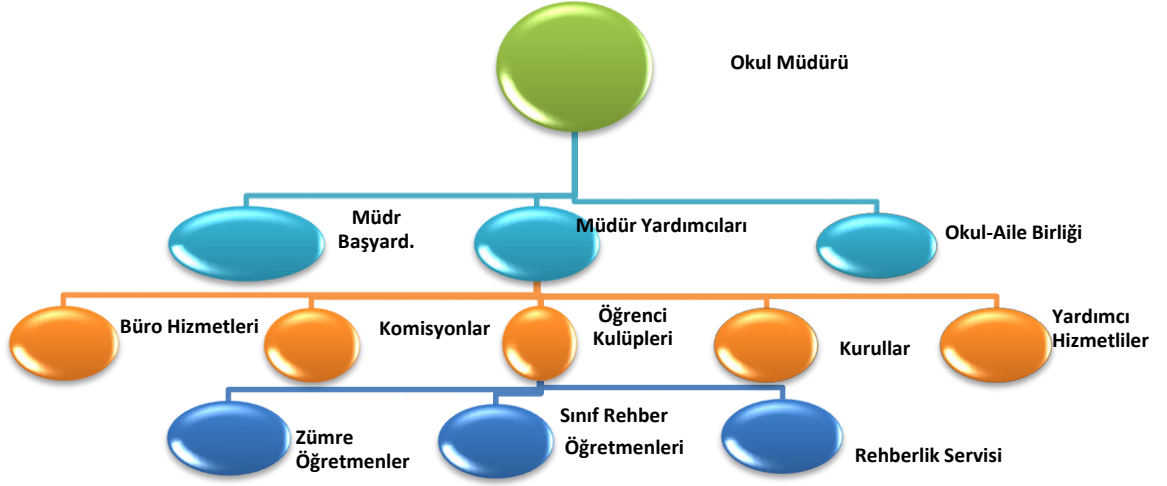
VELİ GÖRÜŞ VE DEĞERLENDİRMELERİ ANKET FORMU



2.7 Kuruluş İçi Analiz

Bu bölümde; teşkilat yapısı, insan kaynaklarının yetkinlik düzeyi, kurum kültürü, teknoloji ve bilişim altyapısı, fiziki ve mali kaynaklara ilişkin analizlere yer verilmiştir.

2.7.1 Teşkilat Şeması



2.7.2 İnsan Kaynakları

Bu bölümde; okulumuz personeline ilişkin nicel veriler ile personelin sahip olduğu niteliklerin analizi yapılmıştır. Okul/kurumda çalışanlar ve görevleri belirlenir. Ayrıca;

- Kurumun sahip olduğu toplam norm kadro sayısı,
- Çalışan toplam personel sayısı,
- İhtiyaç duyulan branşlar ve ihtiyaç sayısı,
- Buna bağlı olarak yapılan istihdam sayısı,
- Personelin nasıl atandığı,
- Varsa geçici personelin alındığı kaynağı,
- Kadrosu olmayıp da sözleşmeli çalıştırılan personelin sayısı,
- Eğitim düzeyi, gönüllü olarak aldığı diğer görevler,
- Okul/kuruma son -en az- iki yılda gelen giden personel sayısı mümkün ise neden okul/kurumdan tayin istedikleri,
- Ortalama okulda çalışma yılı,
- Ortalama hizmet içi eğitim saati,
- Çalışana verilen ödül ve ceza sayısı gibi hususlar tablo hâlinde düzenlenebilir.
- Okul/kurumda çalışan yönetici, öğretmen, diğer personelin görevlerinin neler olduğu belirlenmelidir.

Tablo 5. Çalışanların Görev Dağılımı

Unvan	Erkek	Kadın	Toplam
Okul Müdürü ve Müdür Yardımcısı	6	1	7
Meslek Bilgisi Öğretmeni	12	2	14
Branş Öğretmeni	5	12	17
Rehber Öğretmen	-	1	1
İdari Personel	1	-	1
Yardımcı Personel	-	-	-
Güvenlik Personeli	-	-	-
Toplam Çalışan Sayıları	24	16	40

Tablo 6. İdari Personelin Hizmet Süresine İlişkin Bilgiler

Hizmet Süreleri	2024 Yılı İtibarıyla	
	Kişi Sayısı	%
1-4 Yıl	0	0
5-6 Yıl	0	0
7-10 Yıl	0	0
10.....Üzeri	7	100

Tablo 7. Öğretmenlerin Hizmet Süreleri (Yıl İtibarıyla)

Hizmet Süreleri	Branşı	Kadın	Erkek	Toplam
1-3 Yıl	Tarih-Rehberlik-Matematik-	4	1	5
4-6 Yıl	Kimya	1	0	1
7-10 Yıl	Yabancı Dil-Din Kültürü-Coğrafya-Biyoloji-Mak. ve Tas. Tek.	5	5	10
11-15 Yıl	Fizik-Edebiyat-Mak.Tas. Tek.	2	2	4
16-20	Edebiyat	1	0	1
20 ve üzeri	Felsefe-Beden Eğitimi-Din Kültürü-Moda Tas. Tek.- Mak. Tas. Tek.	2	9	11

Tablo 8. Kurumdaki Mevcut Hizmetli/ Memur Sayısı

	Görevi	Erkek	Kadın	Eğitim Durumu	Hizmet Yılı
1	Memur	1	0	Önlisans	34

Tablo 9. Okul/kurum Rehberlik Hizmetleri

Mevcut Kapasite				Mevcut Kapasite Kullanımı ve Performans					
Psikolojik Danışman Norm Sayısı	Görev Yapan Psikolojik Danışman Sayısı	İhtiyaç Duyulan Psikolojik Danışman Sayısı	Görüşme Odası Sayısı	Danışmanlık Hizmeti Alan			Rehberlik Hizmetleri ile İlgili Düzenlenen Eğitim/Paylaşım Toplantısı vb. Faaliyet Sayısı		
				Öğrenci Sayısı	Öğretmen Sayısı	Veli Sayısı	Öğretmenlere Yönelik	Öğrencilere Yönelik	Velilere Yönelik
2	1	1	1	150	12	40	11	15	2

2.7.3 Teknolojik Düzey

Okulumuzun teknolojik altyapısı ve teknolojiyi kullanabilme düzeyine ilişkin analizi yapılmıştır.

Tablo 10. Teknolojik Araç-Gereç Durumu

Araç	Durum/Adet	Araç	Durum/Adet
Akıllı Tahta Sayısı	25	TV Sayısı	5
Masaüstü Bilgisayar Sayısı	10	Yazıcı Sayısı	11
Taşınabilir Bilgisayar Sayısı	3	Fotokopi Makinası Sayısı	7
Projeksiyon Sayısı	2	İnternet Bağlantı Hızı	24 mbps
Msj Bilgi Sistemi	Var	Dys Kullanımı	Var
İnternet Sitesi	Var	Tablet	Yok
Güvenlik Kamerası	32	Telefon Hat	1

Tablo 11. Fiziki Mekân Durumu

Okul Bölümleri		Özel Alanlar	Var	Yok
Okul Blok sayısı	2	Çok Amaçlı Salon	X	
Derslik Sayısı	17	Çok Amaçlı Saha	X	
Derslik Alanları (m2)	722	Kütüphane	X	
Kullanılan Derslik Sayısı	17	Fen Laboratuvarı		X
Şube Sayısı	17	Bilgisayar Laboratuvarı	X	
İdari Odaların Alanı (m2)	125	İş Atölyesi	X	
Öğretmenler Odası (m2)	20	Beceri Atölyesi	X	
Okul Oturum Alanı (m2)	3475	Pansiyon		X
Okul Bahçesi (Açık Alan)(m2)	33564			
Okul Kapalı Alan (m2)	7436			
Sanatsal, bilimsel ve sportif amaçlı toplam alan (m ²)	475			
Kantin (m2)	50			
Tuvalet Sayısı	15			

2.7.4 Mali Kaynaklar

Okul/Kurumun mali kaynak analizi aşağıda belirtilmiştir.

Tablo 12. Kaynak Tablosu

Kaynaklar	2024	2025	2026	2027	2028
Genel Bütçe	2.520.000	3.500.000	4.000.000	4.500.000	5.000.000
Okul Aile Birliği	99.000	150.000	200.000	250.000	300.000
Özel İdare	0	0	0	0	0
Kira Gelirleri	65.000	100.000	120.000	150.000	180.000
Döner Sermaye	120.000	200.000	300.000	500.000	1.000.000
Dış Kaynak/Projeler	0	0	0	0	0

Diğer	0	0	0	0	0
TOPLAM	2.804.000	3.950.000	4.620.000	5.400.000	6.480.000

Tablo 13. Gelir-Gider Tablosu

YILLAR	2021		2022		2023	
	GELİR	GİDER	GELİR	GİDER	GELİR	GİDER
Temizlik	295.255	55.000	334.000	65.500	336.250	98.000
Küçük Onarım		95.000		125.000		55.250
Bilgisayar Harcamaları		65.255		35.000		42.500
Büro Makinaları Harcamaları		35.000		48.000		55.500
Telefon		-		-		-
Personel Gideri		-		-		-
Kirtasiye		45.000		60.500		85.000
GENEL		-		-		-

2.7.5 İstatistik Veriler

Okul/kurumla ilgili her türlü sayısal veriler geriye dönük olarak (en az 3 yıllık) verilir. İstatistik veriler kapsamında incelenecek hususlar;

- Öğrenci durumu (genel mevcut, ortalama sınıf mevcudu, mevcudu en fazla olan ve en az olan sınıf mevcudu sayısı, kaynaştırma eğitimine tabi öğrenci sayısı vs.)
- Öğrenci kursları (kurs açılan dersler, katılan öğrenci sayısı, görev alan öğretmenlerin sayısı, kursun akademik başarıya olan katkısı vs.)
- Okul/kurumun akademik başarısı (ulusal düzeyde yapılan sınavlarda başarı sağlayan öğrenci sayısı ve mevcuda oranı, il başarı sırası, sınıfını doğrudan geçen öğrenci sayısı/oranı, sınıf tekrarı yapan öğrenci sayısı/oranı vb.)
- Okul/kurumda yapılan sosyal faaliyetlerin (kutlamalar, anma günü, kermes vb.) neler olduğu, bunlarda görev alan öğretmen, öğrenci velilerin sayısı, katılım oranı belirtilir.
- Okul/kurumda yapılan kültürel faaliyetlerin (gezi, sergi vb.) neler olduğu; kültürel faaliyetlerde görev alan öğretmen, öğrenci velilerin sayısı, katılım oranı belirtilir.
- Okul/kurumun bilimsel araştırmaları (Okulun paydaşlarınca yapılan bilimsel araştırmalar belirtilir.),
- Okul/kurumun bilimsel yayınları (Okul/kurum ya da okul paydaşlarınca yayımlanan kitap, makale vb. bilimsel yayımlardan bahsedilir.),
- Spor kulübü faaliyetleri (Hangi branşlarda takım oluşturulduğu, antrenör sayısı, lisanslı öğrenci sayısı, bu alanda kazanılan başarılar, mezun olduktan sonra spora devam eden öğrenci sayısı vb. belirtilir.),
- Öğrenci devam durumu (öğrencilerin devamsızlık ortalaması, önceki yılda devamsızlıktan kalan öğrenci sayısı, bu yıl sürekli devamsızlık yapan öğrenci sayısı, önceden devamsız olup da devamı sağlanan öğrenci sayısı),
- Sosyal kulüplerin çalışması (kurulan sosyal kulüpler ve bunların gerçekleştirdiği projeler),
- Personel devam durumu (personelin sevk alma durumu, zorunlu izinler hariç alınan izin süreleri, sevk alma sıklığı-haftalık sevk sayısı-alınan rapor sayısı),
- Rehberlik hizmetleri (yararlanan öğrenci sayısı ve diğer faaliyetleri),
- Engelli öğrenciler için kolaylaştırıcı çalışmalar (engelli öğrencilerin sayısı ve engel çeşitleri ile bunların yaşamını kolaylaştırmak için alınan önlemler),
- Okulun dış çevre (MEB, belediye, AB, TÜBİTAK, MEM) tarafından düzenlenen faaliyet ve projelere katılma ve bu projelerden yararlanma durumu,
- Okul/kuruma ulaşım,

- Fiziki mekânlar (Spor salonu, çok amaçlı salon, BTS, laboratuvar, sınıflar, idari odalar, öğretmenler odası vs. kullanıma uygunluğu, kullanıma sıklığı, binanın dış ve iç ses yalıtımı, danışma, ziyaretçi odası vs. belirtilmelidir.),
- Kantin, yemekhane (kantinin işletilme biçimi, ihtiyacı karşılama düzeyi, okula getirisi, öğrencilerin dışarı gitmesini önleme durumu, faydaları), Isınma durumu (okulun nasıl ısıtıldığı, yakıt türü, ısınmanın tam sağlanıp sağlanmadığı, sağlanamıyorsa nedenleri, kalorifer görevlisinin eğitimi, belgesi),
- Sivil savunma çalışmaları (yangın tertibatı, yangın tüpü, ikaz alarm zili, elektrik tertibatının kontrolü, baca temizliği, kalorifer kazanının temizliği, sivil savunma tatbikatı vs.),
- Diğer araç ve gereçler (Okulda bulunan ders araçları genel olarak belirtilir etkin kullanımı ile ilgili yapılan çalışmalar ifade edilir.),
- Okul/kurumun yaptığı benzer okullarda olmayan ya da öncülüğünü okulun yaptığı diğer okullara da örnek olan çalışmalar, çevreye bu okuldan yayılan başarılı uygulamalar,
- Okul/kurumun iş birliği yaptığı kurum ya da kişiler, okulda ya da okulca düzenlenen panel, konferans vb. sunumlar,
- Okul/kurumun öncülük ettiği iyi işler, organizasyonlar, aldığı ödüller belirtilir.

SINIFI	Kız	Erkek	Toplam	SINIFI	Kız	Erkek	Toplam
9-A	3	30	33	11/A	0	26	26
9-B	0	39	39	11/B	0	21	21
9-C	0	32	32	11/C	0	18	18
9-D	17	16	33	11/D	16	9	25
10-A	0	26	26	12/A	5	22	27
10/B	0	27	27	12/B	0	19	19
10/C	3	23	26	12/C	0	20	20
10/D	26	8	34	12/D	0	23	23
				12/E	6	10	16
MESEM 9	0	15	15	MESEM 11	0	16	16
MESEM 10	1	18	19	MESEM 12	0	19	19

Öğrenci Sayısına İlişkin Bilgiler								
	2020-2021		2021-2022		2022-2023		2023-2024	
	Kız	Erkek	Kız	Erkek	Kız	Erkek	Kız	Erkek
Öğrenci Sayısı	22	497	38	488	67	459	77	459
Toplam Öğrenci Sayısı	519		526		526		536	

Yıllara Göre Ortalama Sınıf Mevcutları				Yıllara Göre Öğretmen Başına Düşen Öğrenci Sayısı			
2020	2021	2022	2023	2020	2021	2022	2023
-	-	-	-	-	-	-	-
2021	2022	2023	2024	2021	2022	2023	2024
27	26	25	26	16	15	14	14

Yıllara Göre Kaynaştırma Öğrenci Sayısı				Yıllara Göre Destek Eğitim Odasından Yararlanan Öğrenci Sayısı			
2020	2021	2022	2023	2020	2021	2022	2023
2021	2022	2023	2024	2021	2022	2023	2024
5	6	10	12	0	0	5	0

Okulumuzda Yapılan Sosyal –Kültürel – Sportif Faaliyetler
Sınıf Piknikleri
Bilgi Yarışması
Sınıflar Arası Futbol Turnuvası
Satranç Turnuvası
Doğa Yürüyüşü
12 Mart İstiklal Marşı Güzel Okuma Yarışması
Futbol Kursu
Tiyatro Kursu

Lisanslı Öğrenci Sayısı										
	Voleybol	Futsal	Futbol	Oryantring	Satranç	Koşu	Güreş	Tekvando	Dart	Badminton
Kız	0	0	0	0	0	0	0	0	0	0
Erkek	0	15	25	0	0	10	1	1	0	0

Okul Yerleşkesine İlişkin Bilgiler

Okul Bölümleri	Özel Alanlar	Var	Yok
Okul Blok Sayısı	2	Çok Amaçlı Salon	X
Derslik Sayısı	17	Çok Amaçlı Saha	X
Derslik Alanları (m2)	722	Kütüphane	X
Kullanılan Derslik Sayısı	17	Fen Laboratuvarı	X
Şube Sayısı	17	Bilgisayar Laboratuvarı	X
İdari Odaların Alanı (m2)	125	İş Atölyesi	X
Öğretmenler Odası (m2)	20	Beceri Atölyesi	X
Okul Oturum Alanı (m2)	3475	Pansiyon	X
Okul Bahçesi (Açık Alan)(m2)	33564		
Okul Kapalı Alan (m2)	7436		
Sanatsal, bilimsel ve sportif amaçlı toplam alan (m ²)	475		
Kantin (m2)	50		
Tuvalet Sayısı	15		

2.8 Çevre Analizi (PESTLE)

Çevre analiziyle okul/kurum üzerinde etkili olan veya olabilecek politik, ekonomik, sosyo-kültürel,

teknolojik, yasal çevresel dış etkenlerin tespit edilmesi amaçlanmıştır.

Tablo 14 PESTLE Analiz Tablosu

Politik-Yasal etkenler	Ekonomik etkenler
<ul style="list-style-type: none">● Kalkınma Planı ve Orta Vadeli Program,● Bakanlık, il ve ilçe stratejik planlarının incelenmesi,● Yasal yükümlülüklerin belirlenmesi,● Oluşturulması gereken kurul ve komisyonlar,● Okul/kurum çevresindeki politik durum.	<ul style="list-style-type: none">● Okul/kurumun bulunduğu çevrenin genel gelir durumu,● İş kapasitesi,● Okul/kurumun gelirini arttırıcı unsurlar,● Okul/kurumun giderlerini arttıran unsurlar,● Tasarruf sağlama imkânları,● İşsizlik durumu,● Mal-ürün ve hizmet satın alma imkânları,● Kullanılabilir bütçe
Sosyokültürel etkenler	Teknolojik etkenler
<ul style="list-style-type: none">● Kariyer beklentileri,● Ailelerin ve öğrencilerin bilinçlenmeleri,● Aile yapısındaki değişimler (geniş aileden çekirdek aileye geçiş, erken yaşta evlenme vs.),● Nüfus artışı,● Göç,● Nüfusun yaş gruplarına göre dağılımı,● Hayat beklentilerindeki değişimler (Hızlı para kazanma hırısı, lüks yaşama düşkünlük, kırsal alanda kentsel yaşam),● Beslenme alışkanlıkları,● Değerler, mesleki etik kuralları vb.	<ul style="list-style-type: none">● Okul/kurumun teknoloji kullanım durumu● e- Devlet uygulamaları,● Dijital Platformlar üzerinden uzaktan eğitim imkânları,● Okul/kurumun sahip olmadığı teknolojik araçlar● Personelin ve öğrencilerin teknoloji kullanım kapasiteleri,● Personelin ve öğrencilerin sahip olduğu teknolojik araçlar,● Teknoloji alanındaki gelişmeler● Teknolojinin eğitimde kullanımı
Çevresel Etkenler	
<ul style="list-style-type: none">● Hava ve su kirlenmesi,● Toprak yapısı,● Bitki örtüsü,● Doğal kaynakların korunması için yapılan çalışmalar,● Çevrede yoğunluk gösteren hastalıklar, Doğal afetler (deprem kuşağında bulunma, kene vakaları vb.)	

2.9 Güçlü ve Zayıf Yönler ile Fırsatlar ve Tehditler (GZFT) Analizi

Okulumuzun temel istatistiklerinde verilen okul künyesi, çalışan bilgileri, bina bilgileri, teknolojik kaynak bilgileri ve gelir gider bilgileri ile paydaş anketleri sonucunda ortaya çıkan sorun ve gelişime açık alanlar iç ve dış faktör olarak değerlendirilerek GZFT tablosunda belirtilmiştir. Dolayısıyla olguyu belirten istatistikler ile algıyı ölçen anketlerden çıkan sonuçlar tek bir analizde birleştirilmiştir.

Kurumun güçlü ve zayıf yönleri donanım, malzeme, çalışan, iş yapma becerisi, kurumsal iletişim gibi çok çeşitli alanlarda kendisinden kaynaklı olan güçlülükleri ve zayıflıkları ifade etmektedir ve ayrımda temel olarak okul müdürü/müdürlüğü kapsamında bakılarak iç faktör ve dış faktör ayrımı yapılmıştır.

Tablo 15 GZFT Analizi

Güçlü Yönler

Öğrenciler	Sınıf öğrenci sayılarının az olması
Çalışanlar	Yardımcı personelin yeterli olması
Veliler	Velilerin iletişime açık olması
Bina ve Yerleşke	Spor salonu ve çok amaçlı salon olması
Yönetim Süreçleri	Kurum yöneticilerinin deneyimli ve işbirliğine yatkın olması
Güvenlik	Kamera sistemi ve okul bahçe duvarlarının yeterli olması
İletişim	Personel, öğrenci ve velilerle sözlü ve yazılı olarak rahat iletişim kurulması

Zayıf Yönler

Öğrenciler	Öğrencilerde davranış bozukluklarının görünmesi, Okuma alışkanlığının az olması
Çalışanlar	Kadrolu öğretmen eksikliği
Veliler	Veli- okul işbirliğinin istenilen düzeyde olmaması, Veli profilinin eğitim ve kültürel yönden zayıf olması
Bina ve Yerleşke	Binanın eski, yerleşkenin çok geniş olması
Donanım	Alt yapı donanımının eski olması.
Bütçe	Bina ve bahçe giderlerinin bütçeyi aşması
Yönetim Süreçleri	Yönetici kadrosunun eksik olması
Sosyal yönden	Öğrencilerin sosyalleşmesi yönündeki çalışmalarda bütçe sorunu yaşanması

Fırsatlar

Politik	Milli Eğitim Bakanlığının 2023 vizyonu. Eğitime verilen önem ve eğitim sürelerinin artması yönünde dünyada gelişen bilinç ve atılan adımlar.
Ekonomik	Sanayi bölgesi olması nedeniyle işsizlik oranının düşük olması ve ortalama bir gelir düzeyinin olması.
Sosyolojik	Veli profilimizin genç ve dinamik olması, sosyal çalışmalarda istekli olması.
Teknolojik	İletişimin kolay olduğundan çeşitli yollarla bütün bilgi haber ve duyuruların rahat bir şekilde veli, öğrenci ve öğretmenlere ulaştırılması
Ekolojik	Bulduğumuz bölgede verimli toprakların bulunması nedeniyle çocukların sağlıklı beslenmeleri için gerekli meyve sebzenin bol şekilde yetişmesi

Tehditler

Politik	Bakanlığın yer deęiřtirme mevzuatının sürekli deęiřmesinden dolayı ve zamansız atamalardan dolayı öğretmen sirkülasyonunun çok olması ve kalıcılıęının saęlanamaması
Ekonomik	Zorunlu harcamalar haricinde okulun dięer masraflarının veli baęıřları ile karřılanmak zorunda olması
Sosyolojik	İlçe genelinde parçalanmıř aile sayısının artıř göstermesi İř nedeniyle kırsaldan ve bařka řehirlerden göç olan bir bölge olması
Teknolojik	Sosyal medyanın bilinçsiz řekilde kullanım sıklıęının artması
Mevzuat-Yasal	Yönetmelik ve programların sürekli deęiřken olması
Ekolojik	Hava kirlilięinin fazla olması

2.10 Tespit ve İhtiyaçların Belirlenmesi

Geliřim ve sorun alanları ayırımında eęitim ve öęretim faaliyetlerine iliřkin üç temel tema olan Eęitime Eriřim, Eęitimde Kalite ve kurumsal Kapasite kullanılmıřtır. Eęitime eriřim, öęrencinin eęitim faaliyetine eriřmesi ve tamamlamasına iliřkin süreçleri; Eęitimde kalite, öęrencinin akademik bařarısı, sosyal ve biliřsel geliřimi ve istihdamı da dâhil olmak üzere eęitim ve öęretim sürecinin hayata hazırlama evresini; Kurumsal kapasite ise kurumsal yapı, kurum kültürü, donanım, bina gibi eęitim ve öęretim sürecine destek mahiyetinde olan kapasiteyi belirtmektedir. Geliřim ve sorun alanları analizi ile GZFT analizi sonucunda ortaya çıkan sonuçların planın geleceęe yönelim bölümü ile iliřkilendirilmesi ve buradan hareketle hedef, gösterge ve eylemlerin belirlenmesi saęlanmaktadır.

Eęitime Eriřim	Eęitimde Kalite	Kurumsal Kapasite
Veli Okul iletiřiminin artırılması	Akademik Bařarının artırılması	Fiziki ortamların düzenlenmesi
Okula devamsızlık sayısının düşürülmesi	Tutum davranıřları ile örnek, insani deęerlere saygılı bireyler yetiřtirme	Okulun saęlıklı ve güvenli ortama dönüřtürülmesi
Velilerin hayat boyu öęrenme çalıřmalarına katılması	Sosyal, Kültürel ve Fiziksel Geliřim	Donanımın güçlendirilmesi
	Yerel yarışmalar ve projelere katılım.	

3.BÖLÜM

GELECEĞE BAKIŞ

3. GELECEĞE BAKIŞ

Okul Müdürlüğümüzün Misyon, vizyon, temel ilke ve değerlerinin oluşturulması kapsamında öğretmenlerimiz, öğrencilerimiz, velilerimiz, çalışanlarımız ve diğer paydaşlarımızdan alınan görüşler, sonucunda stratejik plan hazırlama ekibi tarafından oluşturulan Misyon, Vizyon, Temel Değerler; Okulumuz üst kurulana sunulmuş ve üst kurul tarafından onaylanmıştır.

3.1 Misyon

MİSYONUMUZ:

Okulumuzun misyonu; öğrencileri, mesleki yeterliliğini kazanmış, sağlıklı iletişim kurabilen, ulusal ve evrensel değerlerle donanmış, özgüveni tam, sorumluluk alabilen, bilimsel ve analitik düşünceye sahip, teknoloji ile barışık, yararlı hobileri olan, estetik beğenileri gelişmiş, üretken ve yaratıcı, araştırma yapmaya ve öğrenmeye meraklı, Atatürk ilkeleri ile demokratik ve laik cumhuriyete sahip çıkan; insana, topluma ve doğaya saygılı bireyler olarak hayata hazırlamaktır

3.2 Vizyon

VİZYONUMUZ

Okulumuz, Türk Milli Eğitim sisteminin genel amaç ve temel ilkeleri doğrultusunda; kendi kendini yönetebilen, mantıklı düşünebilen, yaratıcı düşünceye sahip, araştıran, sorgulayan, öğrenmeyi davranış haline getirmiş öğrenciler yetiştirmenin yanı sıra kendini ve çevresini değiştirebilecek güçlü karakterler yetiştirmeyi vizyon olarak belirlenmiştir

3.3 Temel Değerler

TEMEL DEĞERLERİMİZ

1. Derslerde ve ders dışı etkinliklerde Türkçenin doğru, güzel ve etkili kullanılması temel hedeftir.
2. Her türlü eğitim-öğretim programlarının hazırlanması ve uygulanmasında Atatürk ilke ve inkılaplarına uyulur. Evrensel değerler içinde millî kültürün öğrenilmesine ve geliştirilmesine önem verilir.
3. Okulumuz; dil, ırk, cinsiyet, felsefî inanç ve din ayrımı gözetilmeksizin herkese açıktır. Okulumuzda hiçbir kişiye, zümreye veya sınıfa ayrıcalık tanınmaz.
4. Okulumuzda eğitim-öğretim etkinlikleri; öğretim ilkeleri, öğrenci düzeyi, çevre özellikleri ve programda belirtilen esaslar dikkate alınarak İlköğretim Yönetmeliğin amaçları gerçekleştirecek şekilde düzenlenir ve uygulanır.
5. Okulumuzda herkese imkân ve fırsat eşitliği sağlanır. Özel eğitim gerektiren ve korunmaya muhtaç çocukları yetiştirmek için özel önlemler alınır.
6. Eğitim-öğretim hizmetleri düzenlenirken öğrencilerin ilgi, istek ve yetenekleri ile toplumun ihtiyaçları dikkate

alınır.

7. Demokrasi bilincinin geliştirilmesi amacı ile öğrenci, öğretmen, yönetici, personel ve velilerce; kurumda iş birliği, iş bölümü, seçme, seçilme, katılma ve düşüncelerini açıklayabilme gibi demokratik kuralların uygulandığı, sevgi, saygı ve hoşgörüye dayalı bir çalışma ortamı oluşturulur.

8. Okulumuzda uygulanan, programlar, yöntem ve teknikler ile kullanılan eğitim teknolojisi; bilimsel ve teknolojik gelişmelere göre yenilenerek, okul, çevre ve ülke ihtiyaçlarına göre sürekli geliştirilir.

9. Okulumuzda açıklık, güvenilirlik ön planda tutulur. Eğitim-öğretim ve yönetim etkinliklerinin kurul ve komisyonlarca yürütülmesi, öğrenci, öğretmen, veli ve çevrenin gözetim ve denetimine açık tutulması sağlanır.

10. Kaynakların etkili ve verimli olarak kullanılması, eğitim-öğretimin kalitesinin artırılması ve kurumun rekabet gücünün geliştirilmesi sağlanır.

11. Öğretmen, yeri geldikçe günlük olaylara ve fırsat eğitimine yer verir.

12. Öğrencilere temel bilgi, beceri ve değerleri kazandırmak, öğrencilerin davranış, ilgi ve yeteneklerini belirlemek, programlar doğrultusunda başarılarını bir bütün olarak değerlendirmek, meslek alanlarını tanıtmak ve yönlendirmek için gerekli önlemler alınır.

13. Özel eğitime ihtiyacı olan bireylerin akranları ile birlikte kaynaştırma uygulamaları yoluyla eğitimlerini sürdürmeleri esastır. Bu öğrenciler eğitimlerini akranları ile birlikte aynı sınıfta sürdürebilecekleri gibi okulumuzun bünyesinde açılacak özel eğitim sınıflarında da sürdürebilirler. Kaynaştırma yoluyla eğitim uygulamalarında özel eğitim ile ilgili mevzuat hükümleri uygulanır.

3.4 Amaç, Hedef ve Performans Göstergesi ile Stratejiler

Stratejik amaçlar; misyon, vizyon, ilke ve değerlerle uyumlu, misyonun yerine getirilmesine katkıda bulunacak ve mevcut durumdan gelecekteki arzu edilen duruma dönüşümü sağlayabilecek nitelikte, ulaşılmak istenen noktayı açık bir şekilde ifade eden ve stratejik planlama sürecinin sonraki aşamalarına rehberlik edecek şekilde stratejik konulara uygun olarak tespit edilmiştir. Hedeflerin tespitinde; paydaş beklentileri, konulara ilişkin alternatifler, mevcut durum analizi ve istatistikî verilerin varlığı ve verilere olan ihtiyaç göz önünde bulundurulmuştur. Stratejik planlama çalışmaları ile; kurumsal rol ve sorumluluklar çerçevesinde stratejinin operasyonlara dönüştürülmesi, hizmet birimleri arasında sinerji yaratılarak, tespit edilen stratejilerine yönlendirilmesi, bireysel stratejilerin kurumsal stratejiler ile ilişkilendirilerek bütünleştirilmesi, bir başka ifadeyle stratejik yönetimin sürekli bir süreç haline getirilmesi ve herkes tarafından benimsenmesinin sağlanması hedeflenmiştir.

Amaç, Hedef Ve Performans Göstergesi

TEMA	EĞİTİM-ÖĞRETİME ERİŞİM ve KATILIM								
Amaç. 1	A.1. Okulumuzun tüm öğrencilerinin kendilerine yönelik sunulan eğitim ve öğretim süreçlerine katılımın en üst düzeyde olmasını sağlamak.								
Hedef. 1	H.1. Öğrencilerin özürsüz devamsızlıklarını engelleyerek ortalama özürsüz devamsızlık süresini 5 gün altına düşürmek.								
Performans Göstergeleri.6	Hedef e Etkisi	Başlangıç Değeri	2024	2025	2026	2027	2028	İzleme Sıklığı	Rapor Sıklığı
PG 1.1.1 Öğrencilerin özürsüz devamsızlık gün ortalamaları	Olumlu	8	6	5	5	4	4	Haftalık	Aylık
PG 1.1.2 Devamsızlık konusunda görüşme yapılan veli sayısı	Olumlu	467	Tümü	Tümü	Tümü	Tümü	Tümü	Aylık	3 aylık
Koordinatör Birim	Okul idaresi								
İş birliği Yapılacak Birimler	Kamu kurumları, Belediye, Okul Aile Birliği, Öğretmenler								
Riskler	<ul style="list-style-type: none"> - Öğrenci ve veli motivasyon eksikliği. - Devamsızlık affı beklentileri. 								
Stratejiler	<p>S.1. okula devamın sağlanması ve devamsızlıkların minimuma indirilmesi için Önleme ve müdahale ekibi sınıf rehber öğretmenleri ve veliler iş birliği yapacaktır.</p> <p>S.2. Velilere öğrencinin devamsızlığı günlük bildirilecektir.</p> <p>S.3.Devamsızlık mektupları yönetmelikte belirtildiği şekilde düzenli gönderilecektir.</p>								
Maliyet Tahmini	60.000 TL								
Tespitler	Okulumuzda 2023-2024 öğretim yılında öğrenci başına düşen ortalama özürsüz devamsızlık 8 gündür.								
İhtiyaçlar	<ul style="list-style-type: none"> - Veli ve öğrenci bilgilendirme sistemleri. - Risk tarama ve takip ekipmanları. 								

TEMA	EĞİTİM-ÖĞRETİME ERİŞİM ve KATILIM									
Amaç.2	A.2. Eğitim öğretim sürecinde, öğrenme kazanımları sağlayacak yeterlilikteki öğretmenler yoluyla, öğrencileri üst öğrenime ve hayata hazırlayacak ortam sağlayarak, girişimci, düşünme becerisi gelişmiş sağlıklı bireyler yetiştirmek.									
Hedef 1.1	H.1. Merkezi sınavlarda (YKS- TYT- AYT), mesleğe erişimde, sosyal, kültürel, sanatsal ve sportif faaliyetlerde başarı oranını artırmak, rehberlik hizmetlerini etkin kullanmak.									
Performans Göstergeleri	Hedefe Etkisi	Başlangıç Değeri	2024	2025	2026	2027	2028	İzleme Sıklığı	Rapor Sıklığı	
PG 2.1 YKS sınavına giren öğrencilerin başvurularının yapılarak-takip edilmesi	Olumlu	38	65	85	90	95	95	Yıllık	Yıllık	
PG 2.2 YKS-KPSS-MSÜ gibi sınavlar hakkında öğrencilerin rehberlik servisi tarafından bilgilendirilmesi.	Olumlu	1	2	2	2	2	2	Yıllık	Yıllık	
PG 2.3 Mezun öğrencilerin mesleklerine erişimlerinin izlenmesi.	Olumlu	2	4	4	4	4	4	6 Aylık	Yıllık	
PG 2.4 Üst eğitim kurumlarının tanıtımı ve Meslek tanıtımların yapılması.	Olumlu	1	2	2	2	2	2	4 Aylık	Yıllık	
PG 2.5 Tercih danışmanlığı çalışmaları.	Olumlu	1	1	1	1	1	1	Yıllık	Yıllık	
Koordinatör Birim	Okul idaresi									
İş birliği Yapılacak Birimler	Öğretmenler, Rehber Öğretmenler, İş Sektörü.									
Riskler	-Veli ve öğrenci motivasyon eksikliği. - Rehber Öğretmen norm açığının olması.									
Stratejiler	S.1. Her yıl öğrenci motivasyonunu artırıcı ve sınav kaygısını azaltıcı seminer düzenlenecektir. S.2. Öğrenciler akademik alana önem vermeleri konusunda teşvik edilecektir. S.3. TYT ve AYT sınavına girecek öğrencilere düzenli aralıklarla deneme sınavları uygulanacaktır. S.4. Mezun öğrencilerim takibi için okul içinde birim kurulacaktır.									
Maliyet Tahmini	60.000									
Tespitler	-2023 Yılı YKS başvurusu sayısı 34 olmuştur. - Mezun öğrencilerimizin tespit edilmiş olan sektörde çalışma oranı %35 civarındır.									
İhtiyaçlar	-Rehber öğretmen norm açığının karşılanması. -Sektörle işbirliğinin artırılması.									

TEMA	EĞİTİM-ÖĞRETİMDE KALİTE								
Amaç 3	Okulumuz öğrencilerine bilgi, beceri olumlu tutum ve davranış kazandırarak girişimci, yenilikçi, yaratıcı, iletişime ve öğrenmeye açık, öz güven ve sorumluluk sahibi sağlıklı ve mutlu bireylerin yetişmesine imkân sağlamak.								
Hedef 3.1	Öğrencilerin bilimsel, kültürel, sanatsal, sportif ve toplum hizmeti alanlarında ders dışı etkinliklere katılım oranı artırılacaktır.								
Performans Göstergeleri	Hedef Etkisi	Başlangıç Değeri	2024	2025	2026	2027	2028	İzleme Sıklığı	Rapor Sıklığı
PG 3.1.1 Okulda bir eğitim ve öğretim döneminde bilimsel, kültürel, sanatsal ve sportif alanlarda en az bir faaliyete katılan öğrenci oranı	Olumlu	%60	%80	%85	%85	%90	%95	Aylık	Yıllık
PG 3.1.2 Bir eğitim ve öğretim yılında en az iki sosyal sorumluluk ve toplum hizmeti çalışmalarına katılan öğrenci oranı	Olumlu	%2	%50	%60	%70	%80	%90	Aylık	Yıllık
PG 3.1.3 Okulda bir eğitim ve öğretim yılında geleneksel çocuk oyunları alt başlığında en az bir faaliyete katılan öğrenci oranı	Olumlu	%3	%20	%25	%30	%35	%40	Aylık	Yıllık
PG 3.1.4 Bir eğitim ve öğretim yılında yerel, ulusal ve uluslararası proje, yarışma vb. etkinliklere katılan öğrenci oranı	Olumlu	%10	%20	%25	%30	%35	%40	Aylık	Yıllık
Koordinatör Birim	Okul İdaresi								
İş birliği Yapılacak Birimler	İnegöl Belediyesi, Huzurevi.								
Riskler	Ders dışı etkinlikler için öğrencilerin zaman ayıramaması.								
Stratejiler	S.1. Her bir öğrencinin bir kulüp faaliyetinde aktif olarak yer alması sağlanarak kulüp faaliyetlerinin etkinliği artırılacaktır. S.2 Öğrencilerin seviyelerine uygun olarak toplumsal sorunların çözümüne katkı sağlamak ve farkındalık oluşturmak amacıyla toplum hizmeti faaliyetlerine katılımları artırılacaktır S.3 Diğer kurum ve kuruluşlarla iş birliği içerisinde yürütülen bilimsel, sosyal, kültürel, sanatsal ve sportif alanlardaki faaliyetler artırılacaktır. S.4 Öğrencilerin yerel, ulusal ve uluslararası proje ve yarışmalara katılmaları teşvik edilecektir.								
Maliyet Tahmini	60.000								
Tespitler	Hedef için öğrencilerin farkındalıklarının düşük olduğu gözlemlenmiştir								
İhtiyaçlar	Zaman yönetimi. Ulaşım hizmetleri. Etkinlik ekipmanları.								

TEMA	EĞİTİM-ÖĞRETİMDE KALİTE								
Amaç 4	Öğrencilere medeniyetimizin ve insanlığın ortak değerleriyle çağın gereklerine uygun bilgi, beceri, tutum ve davranışlar kazandırılacaktır.								
Hedef 4.1	Öğrencilerin akademik başarılarıyla birlikte tasarım ve girişimcilik yönlerini artırmaya yönelik bütüncül çalışmalar yürütülecektir.								
Performans Göstergeleri	Hedefe Etkisi	Başlangıç Değeri	2024	2025	2026	2027	2028	İzleme Sıklığı	Rapor Sıklığı
PG 4.1.1 Matematik dersi yıl sonu puanı ortalaması	Olumlu	58	70	75	80	85	90	Yıllık	Yıllık
PG 4.1.2 Türk Dili ve Edebiyatı dersi yıl sonu puanı ortalaması	Olumlu	61	70	75	80	85	90	Yıllık	Yıllık
PG 4.1.3 Yabancı dil dersleri not ortalaması	Olumlu	59	70	75	80	85	90	Yıllık	Yıllık
PG 4.1.4 Öğrenci başına okunan kitap sayısı	Olumlu	3	10	12	15	15	15	Aylık	Yıllık
PG 4.1.5 Nezaket kurallarına yönelik yapılan etkinliklere katılan öğrenci sayısı	Olumlu	467	467	467	467	467	467	Yıllık	Yıllık
Koordinatör Birim	Okul İdaresi								
İş birliği Yapılacak Birimler	Rehberlik servisi, Okul Öğretmenler Kurulu								
Riskler	Öğrencilerin motivasyon eksikliği.								
Stratejiler	<p>S1 Öğrencilerin kazanım eksiklikleri tespit edilerek destekleme ve yetiştirme kurslarıyla akademik yeterliklerinin artırılması sağlanacaktır.</p> <p>S2 Öğrencilerin yerel, ulusal ve uluslararası proje ve yarışmalara katılmaları teşvik edilecektir.</p> <p>S3 Öğrencilerin kompozisyon, resim, şiir vb. yarışmalara katılmaları teşvik edilecek, okul içerisinde yapılan yarışmalarda öğrencilerin ödüllendirilmesi sağlanacaktır.</p> <p>S4 Türk Dili ve Edebiyatı dersinde ders saatinin bir bölümü okumaya ayrılacak ve okul müdürlüğüne planlanan zamanlarda okuma etkinlikleri düzenlenecektir.</p> <p>S5 Öğrencilerin çevre bilincinin artırılmasına yönelik etkinlikler yapılacaktır.</p> <p>S6 Öğrencilere, nezaket ve görgü kuralları konusunda eğitimler verilerek konuya ilişkin etkinlikler düzenlenecektir.</p>								
Maliyet Tahmini	60.000								
Tespitler	Öğrencilerin akademik başarıları ve okunan kitap sayısı yeterli düzeyde değildir.								
İhtiyaçlar	Okul kütüphanesinin zenginleştirilmesi.								

TEMA	KURUMSAL KAPASİTE								
Amaç 5	Okulun amaçlarına ulaşmasını sağlayacak kurumsal imkân ve yetkinlikler verimli ve sürdürülebilir bir şekilde geliştirilecektir.								
Hedef 5.1	İklim değişikliğinin olumsuz etkilerini azaltmak ve çevresel sürdürülebilirliği sağlamak için tasarruf tedbirleri kapsamında enerji verimliliği artırılacaktır.								
Performans Göstergeleri	Hedefe Etkisi	Başlangıç Değeri	2024	2025	2026	2027	2028	İzleme Sıklığı	Rapor Sıklığı
PG 5.1.1 Elektrik tüketimi miktarı (kw)	Olumlu	45.808 (kw)	42.000 (kw)	41.000 (kw)	40.000 (kw)	39.000 (kw)	38.500 (kw)	Aylık	Yıllık
PG 5.1.2 Su tüketim miktarı (m3)	Olumlu	2.450 (m ³)	2.200 (m ³)	2.100 (m ³)	2.000 (m ³)	2.000 (m ³)	2.000 (m ³)	Aylık	Yıllık
PG 5.1.3 Doğalgaz/akaryakıt/kömür tüketim miktarı (m3/lt/kg)	Olumlu	36.765 (m ³)	35.765 (m ³)	34.765 (m ³)	33.765 (m ³)	32.765 (m ³)	30.765 (m ³)	Aylık	Yıllık
PG 5.1.4 Temiz ve sürdürülebilir enerji kaynaklarından sağlanan enerji miktarı (kw)	Olumlu	0	0	0	10.000 (kw)	15.000 (kw)	20.000 (kw)	Yıllık	Yıllık
Koordinatör Birim	Okul İdaresi								
İş birliği Yapılacak Birimler	Okul öğretmen ve öğrencileri.								
Riskler	Öğrencilerin bilinçsiz kullanımları ve okul altyapısının eski olması.								
Stratejiler	S1. Okul elektrik, su ve yakıt tüketimi miktar ve tutar olarak izlenerek tüketimi artıran unsurlar araştırılacak ve verimliliği artıracak tedbirler alınacaktır. S2. Tasarruf tedbirleri kapsamında enerji verimliliği ile ilgili farkındalık çalışmaları yapılacaktır. S3. Enerji tasarrufunun sağlanması için atölye ve laboratuvarlarda tedbir alınmasına yönelik çalışmalar yapılacaktır. S4. Enerji tasarrufuna yönelik proje geliştirilecektir. S5. Temiz ve sürdürülebilir enerji kaynaklarından daha fazla yararlanmak için çalışmalar yapılacaktır.								
Maliyet Tahmini	3.300.000								
Tespitler	Bina eklentilerinin fazla olmasından kaynaklı kontrol alanı çok geniştir.								
İhtiyaçlar	Altyapıda iyileştirmeler yapılmalı.								

TEMA	KURUMSAL KAPASİTE								
Amaç 6	Eğitimin temel ilkeleri doğrultusunda okulun niteliğini arttırmak amacıyla kurumsal kapasite geliştirilecektir.								
Hedef 6.1	Eğitim ve öğretimin sağlıklı ve güvenli bir ortamda gerçekleştirilmesi için okul sağlığı ve güvenliği geliştirilecektir.								
Performans Göstergeleri	Hedefe Etkisi	Başlangıç Değeri	2024	2025	2026	2027	2028	İzleme Sıklığı	Rapor Sıklığı
PG 6.1.1 Bağımlılıkla mücadele ile ilgili konularda eğitim alan öğrenci ve öğretmen sayısı	Olumlu	508	508	508	508	508	508	Yıllık	Yıllık
PG 6.1.2 Akran zorbalığı ve siber zorbalıkla ilgili konularda eğitim alan öğretmen, öğrenci ve veli sayısı	Olumlu	615	615	615	615	615	615	Yıllık	Yıllık
PG 6.1.3 Hijyen, gıda güvenliği, bulaşıcı hastalıklar ile ilgili konularda verilen eğitim alan öğrenci, öğretmen ve personel sayısı	Olumlu	615	615	615	615	615	615	Yıllık	Yıllık
PG 6.1.4 Sivil savunma eğitimlerine katılan öğrenci ve öğretmen sayısı	Olumlu	508	508	508	508	508	508	Yıllık	Yıllık
PG 6.1.5 Afet ve acil durum tatbikat sayısı	Olumlu	2	2	2	2	2	2	Yıllık	Yıllık
Koordinatör Birim	Okul İdaresi								
İş birliği Yapılacak Birimler	İnegöl Rehberlik Araştırma Merkezi, İnegöl Belediyesi, İnegöl Devlet Hastanesi.								
Riskler	Öğrencilerin hazırbulunuşluklarının düşük olması. Teknolojinin olumsuz etkileri.								
Stratejiler	S1. Öğrenci, öğretmen ve velilerde farkındalık oluşturmak için bağımlılıkla mücadele, akran zorbalığı, siber zorbalık, sağlıklı beslenme ve obezite, hijyen, bulaşıcı hastalıklar ve gıda güvenliği gibi konularda alan uzmanları ile iş birliğinde eğitimler düzenlenecektir. S2. Doğa, insan ve teknoloji kaynaklı (deprem, sel, heyelan, yangın, çığ ve salgın hastalıklar vd.) konularında alan uzmanları ile iş birliğinde öğretmen ve öğrencilere farkındalık eğitimleri verilecektir. S3. Okulun afet ve acil durum eylem planının güncel tutulması sağlanacaktır. S4. Afet ve acil durum tatbikatları düzenlenecektir.								
Maliyet Tahmini	60.000								
Tespitler	Öğrencilerin beslenme alışkanlıklarının oldukça riskli olduğu gözlemlenmektedir.								
İhtiyaçlar	Eğitici uzman personel ve tatbikat ekipmanları.								

4. MALİYETLENDİRME

Dörtçelik Mesleki ve Teknik Anadolu Lisesi 2024-2028 Stratejik Plan çalışmaları kapsamında maliyetlendirme çalışmaları yapılmıştır. Bu çalışmalar Müdürlüğümüzün sahip olduğu mali kaynakların stratejik amaç, hedef ve faaliyetlerin gerçekleştirilmesinde etkin ve gerçekçi bir şekilde kullanılmasını hedeflemektedir. Stratejik Planın başarısında plan-bütçe bağlantısı büyük önem arz etmektedir. Tahmini kaynaklarını gösteren tablo aşağıda verilmiştir.

Tablo 16 Tahmini Maliyet Tablosu

	2024	2025	2026	2027	2028	Toplam Maliyet
Amaç 1 Hedef 1.1	5.000	10.000	15.000	15.000	15.000	60.000
Amaç 2 Hedef 2.1	5.000	10.000	15.000	15.000	15.000	60.000
Amaç 3 Hedef 3.1	5.000	10.000	15.000	15.000	15.000	60.000
Amaç 4 Hedef 4.1	5.000	10.000	15.000	15.000	15.000	60.000
Amaç 5 Hedef 5.1	500.000	700.000	700.000	700.000	700.000	3.300.000
Amaç 6 Hedef 6.1	5.000	10.000	15.000	15.000	15.000	60.000
Genel Yönetim Giderleri	100.000	100.00	200.000	200.000	300.000	900.000
TOPLAM	625.000	850.000	975.000	975.000	1.075.000	4.500.000

5.BÖLÜM

İZLEME VE DEĞERLENDİRME

Stratejik planlarda yer alan amaç ve hedeflere ulaşma durumlarının tespiti ve bu yolla stratejik planlardaki amaç ve hedeflerin gerçekleştirilebilmesi için gerekli tedbirlerin alınması izleme ve değerlendirme ile mümkün olmaktadır. Stratejik Planda yer alan performans göstergelerinin gerçekleşme durumlarının tespiti yılda iki kez yapılacaktır. Her yılın ilk altı ayında ilgili hedefe ait performans göstergelerinin performans düzeyi dikkate alınarak yapılan izlemenin ardından, yılsonu itibarıyla hedeflenen değere ulaşıp ulaşılmadığının analizi yapılacaktır.

EKLER:**EK-1 Paydaş Anketleri**

Aşağıda verilen anketler, okul/kurumlara örnek olması bakımından rehber ekleştir. Anket içerikleri, okul/kurum türüne ve yapısına göre değişiklik göstermelidir.

Sevgili Öğrencimiz;

- Bu anketin amacı, okul hakkındaki görüşlerini toplamaktır.
- Bu anket, kimlik bilgileri girilmeden yapılmalıdır.
- Okul hakkında görüşlerini en iyi şekilde yansıtan kutuya "X" işareti koyarak neler düşündüğünü öğrenmemize yardımcı olabilirsin.
- Anketimize katıldığın için teşekkür ederiz.

NO	İLKOKUL ÖĞRENCİLERİ İÇİN KONU BAŞLIKLARI	Kesinlikle Katılıyorum	Katılıyorum	Kararsızım	Kesinlikle Katılmıyorum	Katılmıyorum
01-	Okulumu seviyorum.	()	()	()	()	()
02-	Okulumda kendimi güvende hissediyorum.	()	()	()	()	()
03-	Okulumun içi ve bahçesi temizdir.	()	()	()	()	()
04-	Öğretmenim adildir.	()	()	()	()	()
05-	Öğretmenim benimle ilgileniyor.	()	()	()	()	()
06-	Yardıma ihtiyacım olursa öğretmenim bana yardım eder.	()	()	()	()	()
07-	Öğretmenim derse katılmamı sağlar.	()	()	()	()	()
08-	Öğretmenim dersleri farklı araçlar kullanarak anlatır.	()	()	()	()	()
09-	Okul kantininde yeterli ve sağlıklı yiyecekler var.	()	()	()	()	()
10-	Okulda ders dışı eğlenceli etkinlikler var.	()	()	()	()	()
11-	Teneffüslerde ihtiyaçlarımı giderebiliyorum.	()	()	()	()	()
12-	Öğretmenim her gün beni çok çalıştırıyor.	()	()	()	()	()

NO	ORTAKOKUL ÖĞRENCİLERİ İÇİN KONU BAŞLIKLARI	Kesinlikle Katılıyorum	Katılıyorum	Kararsızım	Kesinlikle Katılmıyorum	Katılmıyorum
01-	Okulda kendimi güvende hissediyorum.	()	()	()	()	()
02-	Okul temiz ve hijyeniktir.	()	()	()	()	()
03-	Okulun fiziki koşullarını yeterlidir.	()	()	()	()	()
04-	Okul, yeni kabul edilen çocuklara uygun desteği sağlar.	()	()	()	()	()
05-	Farklı kültürlerden gelen öğrencilerin bu okulda memnuniyetle karşılanacağını düşünüyorum.	()	()	()	()	()
06-	Öğretmenlerime ihtiyaç duyduğumda kolaylıkla görüşebilirim.	()	()	()	()	()
07-	Okul müdürüne ihtiyaç duyduğumda kolaylıkla görüşebilirim.	()	()	()	()	()
08-	Okul rehberlik servisinden ihtiyaçlarım doğrultusunda faydalanabiliyorum.	()	()	()	()	()
09-	Okul kişisel hedefler belirlememde ve bu hedeflere ulaşmamda yeterli rehberlik ediyor.	()	()	()	()	()
10-	Okulumda yer almam için birçok fırsat var.	()	()	()	()	()
11-	Okul bana yeterli ders dışı etkinlik olanakları sunuyor.	()	()	()	()	()
12-	Okul kulüpleri amacına uygun şekilde gelişimime katkı sağlıyor.	()	()	()	()	()
13-	Öğretmenlerim sınıfta adil kurallara sahipler ve tarafsızlar.	()	()	()	()	()
14-	Öğretmenlerim beni daha iyi performans göstermem için teşvik ediyor.	()	()	()	()	()
15-	Öğretmenlerim derslerin işlenişinde farklı ve ilgi çekici yöntemler kullanır.	()	()	()	()	()
16-	Sınav ve ödevlerin beni değerlendirmek için adil ve yeterli olduğunu düşünüyorum.	()	()	()	()	()
17-	Okulda düzenlenen sanatsal ve kültürel faaliyetler yeterlidir.	()	()	()	()	()
18-	Okulda öğrencilerin görüşleri dikkate alınır.	()	()	()	()	()
19-	Okul kantininde yeterli ve sağlıklı yiyecekler var.	()	()	()	()	()
20-	DYK'leri yeterli buluyorum.	()	()	()	()	()

NO	LİSE ÖĞRENCİLERİ İÇİN KONU BAŞLIKLARI	Kesinlikle Katılıyorum	Katılıyorum	Kararsızım	Kesinlikle Katılmıyorum	Katılmıyorum
01-	Okulda kendimi güvende hissediyorum.	()	()	()	()	()
02-	Okul temiz ve hijyeniktir.	()	()	()	()	()
03-	Okulun fiziki koşullarını yeterlidir.	()	()	()	()	()
04-	Okul, yeni kabul edilen öğrencilere uygun desteği sağlar.	()	()	()	()	()
05-	Farklı kültürlerden gelen öğrencilerin bu okulda memnuniyetle karşılanacağını düşünüyorum.	()	()	()	()	()
06-	Öğretmenlerime ihtiyaç duyduğumda kolaylıkla görüşebilirim.	()	()	()	()	()
07-	Okul müdürüne ihtiyaç duyduğumda kolaylıkla görüşebilirim.	()	()	()	()	()
08-	Okul rehberlik servisinden ihtiyaçlarım doğrultusunda faydalanabiliyorum.	()	()	()	()	()
09-	Okul kişisel hedefler belirlememde ve bu hedeflere ulaşmamda yeterli rehberlik ediyor.	()	()	()	()	()
10-	Okulumda yer almam için birçok fırsat var.	()	()	()	()	()
11-	Okul bana yeterli ders dışı etkinlik olanakları sunuyor.	()	()	()	()	()
12-	Okul kulüpleri amacına uygun şekilde gelişimime katkı sağlıyor.	()	()	()	()	()
13-	Öğretmenlerim sınıfta adil kurallara sahipler ve tarafsızlar.	()	()	()	()	()
14-	Öğretmenlerim beni daha iyi performans göstermem için teşvik ediyor.	()	()	()	()	()
15-	Öğretmenlerim derslerin işlenişinde farklı ve ilgi çekici yöntemler kullanır.	()	()	()	()	()
16-	Sınav ve ödevlerin beni değerlendirmek için adil ve yeterli olduğunu düşünüyorum.	()	()	()	()	()
17-	Okulda düzenlene sanatsal ve kültürel faaliyetler yeterlidir.	()	()	()	()	()
18-	Okulda öğrencilerin görüşleri dikkate alınır.	()	()	()	()	()
19-	Okul kantininde yeterli ve sağlıklı yiyecekler var.	()	()	()	()	()
20-	DYK'leri yeterli buluyorum.	()	()	()	()	()

NO	MESLEK LİSESİ ÖĞRENCİLERİ İÇİN KONU BAŞLIKLARI	Kesinlikle Katılıyorum	Katılıyorum	Kararsızım	Kesinlikle Katılmıyorum	Katılmıyorum
01-	Okulda kendimi güvende hissediyorum.	()	()	()	()	()
02-	Okul temiz ve hijyeniktir.	()	()	()	()	()
03-	Okulun fiziki koşullarını yeterlidir.	()	()	()	()	()
04-	Okul, yeni kabul edilen öğrencilere uygun desteği sağlar.	()	()	()	()	()
05-	Farklı kültürlerden gelen öğrencilerin bu okulda memnuniyetle karşılanacağını düşünüyorum.	()	()	()	()	()
06-	Öğretmenlerime ihtiyaç duyduğumda kolaylıkla görüşebilirim.	()	()	()	()	()
07-	Okul müdürüne ihtiyaç duyduğumda kolaylıkla görüşebilirim.	()	()	()	()	()
08-	Okul rehberlik servisinden ihtiyaçlarım doğrultusunda faydalanabiliyorum.	()	()	()	()	()
09-	Okul meslek seçimim konusunda hedefler belirlemede ve bu hedeflere ulaşmamda yeterli rehberlik ediyor.	()	()	()	()	()
10-	Mesleki gelişimimle ilgili yapılan etkinlikleri (seminer, okul dışı faaliyetler..) yeterli buluyorum.	()	()	()	()	()
11-	Okulumda mesleki eğitimimi destekleyici fiziki donanım ve alt yapının yeterli olduğunu düşünüyorum.	()	()	()	()	()
12-	Staj imkânlarından en verimli şekilde faydalanmamız için gerekli rehberlik ve yerleştirmenin doğru yapıldığını düşünüyorum.	()	()	()	()	()
13-	Okulumda yer almam için birçok fırsat var.	()	()	()	()	()
14-	Okul bana yeterli ders dışı etkinlik olanakları sunuyor.	()	()	()	()	()
15-	Okul kulüpleri amacına uygun şekilde gelişimime katkı sağlıyor.	()	()	()	()	()
16-	Öğretmenlerim sınıfta adil kurallara sahipler ve tarafsızlar.	()	()	()	()	()
17-	Öğretmenlerim beni daha iyi performans göstermem için teşvik ediyor.	()	()	()	()	()
18-	Öğretmenlerim derslerin işlenişinde farklı ve ilgi çekici yöntemlerle kullanır.	()	()	()	()	()
19-	Okul kantininde yeterli ve sağlıklı yiyecekler var.	()	()	()	()	()
20-	DYK'leri yeterli buluyorum.	()	()	()	()	()
21-	Sınav ve ödevlerin beni değerlendirmek için adil ve yeterli olduğunu düşünüyorum.	()	()	()	()	()
22-	Okulda düzenlenen sanatsal ve kültürel faaliyetler yeterlidir.	()	()	()	()	()
23-	Okulda öğrencilerin görüşleri dikkate alınır.	()	()	()	()	()

Kıymetli Öğretmenimiz;

- Bu anketin amacı, okul/kurum çalışmaları hakkındaki görüşlerinizi almaktır.
- Bu ankette kimlik bilgileri yer almaz.
- Lütfen okul hakkındaki görüşlerinizi en iyi şekilde yansıtan kutuya "X" işareti koyarak belirtiniz.

- Anketimize katıldığınız için teşekkür ederiz.

NO	ÖĞRETMENLER İÇİN KONU BAŞLIKLARI	Kesinlikle Katılıyorum	Katılıyorum	Kararsızım	Kesinlikle Katılmıyorum	Katılmıyorum
01-	Okulun misyonu ve vizyonunu tam olarak anlıyorum.	()	()	()	()	()
02-	Okulda eğitim ve yönetim kalitesi sürekli olarak geliyor.	()	()	()	()	()
03-	Okul temiz ve hijyeniktir.	()	()	()	()	()
04-	Okul, öğrencilerin ve personelin güvenliğini sağlamak için uygun güvenlik önlemleri alır.	()	()	()	()	()
05-	Okul, yeni kabul edilen öğrencilere uygun desteği sağlar.	()	()	()	()	()
06-	Okulumuz mesleki yeterliliğimi geliştirmek için eğitim fırsatları sunuyor.	()	()	()	()	()
07-	Okul yönetimimiz öğretmenleri etkin bir şekilde yönlendirir.	()	()	()	()	()
08-	Okulumuz, öğrencilerin öğrenme ilgisini uyandıracak bir öğrenme ortamı oluşturmuştur.	()	()	()	()	()
09-	Etkili bir öğretmen olmak için ihtiyaç duyduğum kaynaklara erişimim var.	()	()	()	()	()
10-	Bana sunulan kaynakları kullanmak için gerekli eğitime sahibim.	()	()	()	()	()
11-	Okulumuzun, farklı ihtiyaçları olan öğrencileri desteklemek için etkin bir politikası vardır.	()	()	()	()	()
12-	Okulumuz müfredat uygulamasını etkin bir şekilde izler.	()	()	()	()	()
13-	Okulumuz, velilere uygun etkinlikler düzenlemektedir.	()	()	()	()	()
14-	Diğer öğretmenlerle iş birliği yaparım.	()	()	()	()	()
15-	Okul personeli arasında dostane bir ilişki sürdürülür.	()	()	()	()	()
16-	Takım ruhumuz ve moralimiz yüksek.	()	()	()	()	()
17-	Okulumuza aidiyet hissediyorum.	()	()	()	()	()

Kıymetli Velimiz;

- Bu anketin amacı, okul/kurum çalışmaları hakkındaki görüşlerinizi almaktır.
- Bu ankette kimlik bilgileri yer almaz.
- Lütfen okul/kurum hakkındaki görüşlerinizi en iyi şekilde yansıtan kutuya "X" işareti koyarak belirtiniz.
- Anketimize katıldığınız için teşekkür ederiz.

NO	ÖĞRETMENLER İÇİN KONU BAŞLIKLARI	Kesinlikle Katılıyorum	Katılıyorum	Kararsızım	Kesinlikle Katılmıyorum	Katılmıyorum
		()	()	()	()	()
01-	Okulun misyonu ve vizyonunu tam olarak anlıyorum.	()	()	()	()	()
02-	Okulda eğitim ve yönetim kalitesi sürekli olarak gelişiyor.	()	()	()	()	()
03-	Okul temiz ve hijyeniktir.	()	()	()	()	()
04-	Okul, öğrencilerin ve personelin güvenliğini sağlamak için uygun güvenlik önlemleri alır.	()	()	()	()	()
05-	Okul, yeni kabul edilen öğrencilere uygun desteği sağlar.	()	()	()	()	()
06-	Okul, çocuğumun okumaya olan ilgisini geliştirmesine yardımcı olabilir.	()	()	()	()	()
07-	Okul çocuğumun öğrenme ilgisini güçlendiriyor.	()	()	()	()	()
08-	Okul çocuğumun ahlaki gelişimini teşvik edebilir.	()	()	()	()	()
09-	Okulda kullanılan değerlendirme yöntemleri çocuğumun gelişimini tüm yönleriyle anlamama yardımcı oluyor.	()	()	()	()	()
10-	Okul, çocuğumun öğrenme performansı ve gelişimi hakkında beni iyi bilgilendiriyor.	()	()	()	()	()
11-	Okul çocuğuma duygusal rahatsızlık ve öğrenme güçlükleri ile karşılaştığında yeterli desteği ve rehberlik sağlar.	()	()	()	()	()
12-	Öğretmenlerin benimle iletişim kurma yöntemlerinden memnunum.	()	()	()	()	()
13-	Herhangi bir problem durumunda müdür endişelerime cevap veriyor.	()	()	()	()	()
14-	Okulda, velilerin ihtiyaçlarına uygun eğitim faaliyetleri düzenlenir.	()	()	()	()	()
15-	Okul, çocukların gelişimini desteklemek için velilerle iyi bir ilişki kurar.	()	()	()	()	()
16-	Okul, aktif veli katılımını teşvik eder.	()	()	()	()	()
17-	Okulun veli etkinliklerine aktif olarak katılırım.	()	()	()	()	()
18-	Bir veli olarak okula aidiyet hissediyorum.	()	()	()	()	()
19-	Çocuğumun ev ödevlerini tamamlamasını sağlarım.	()	()	()	()	()
20-	Çocuğumu okumaya teşvik ederim.	()	()	()	()	()
21-	Çocuğumun her gün okula gitmesini sağlarım.	()	()	()	()	()
22-	Çocuğumun eğitiminde aktif bir ortağım.	()	()	()	()	()

Ek-2 Stratejik Plan Mimarisi

1. Eğitime ve Öğretime Erişim ve Katılım

1.1. Okula devam ve tamamlama

- 1.1.1. Sınıf tekrarı
- 1.1.2. Okulu bırakma
- 1.1.3. Devamsızlık

1.2. Ders Dışı etkinliklere katılım

- 1.2.1. Kulüp faaliyetleri
- 1.2.2. Gezi, Fuar ve Gözlem Faaliyetleri
- 1.2.3. Sosyal Sorumluluk Faaliyetleri
- 1.2.4. Bölgesel (yerel), Ulusal ve Uluslararası Proje, Yarışma vb. Etkinliklere Katılım

1.3. Özel eğitime ihtiyaç duyan bireylerin erişimi

1.4. Destekleme ve yetiştirme kurslarına katılım ve devam

1.5. Özel politika gerektiren grupların eğitim ve öğretime erişimi (göçmenler, romanlar, mevsimlik tarım işçilerinin çocuklarının eğitimi vd.)

1.6. Uzaktan eğitim faaliyetlerine katılım

1.7. Bir üst öğrenime geçiş

1.8. Mezuniyet oranı

2. Eğitim ve Öğretimde Kalite

2.1. Akademik Kazanımlar

- 2.1.1. Türkçe ve yabancı dil
 - 2.1.1.1. Dinleme
 - 2.1.1.2. Konuşma
 - 2.1.1.3. Okuma
 - 2.1.1.4. Yazma
 - 2.1.1.5. Okunan Kitap Sayısı
 - 2.1.1.6. Okuma, Yazma ve Konuşma Etkinlikleri
- 2.1.2. Matematik
- 2.1.3. Fen Bilimleri
- 2.1.4. Sosyal Bilimler
- 2.1.5. Meslek Dersleri
- 2.1.6. Eğitim Bilişim Ağı

2.2. 21.yy. Becerileri

- 2.2.1. STEM
- 2.2.2. Yapay Zekâ
- 2.2.3. Çevre ve İklim Değişikliği
 - 2.2.3.1. Kaynakların Tasarruflu Kullanımı
- 2.2.4. Finansal Okuryazarlık
- 2.2.5. Dijital Okuryazarlık
- 2.2.6. İletişim ve İş Birliği
- 2.2.7. Bilgi ve Medya Okuryazarlığı
- 2.2.8. Girişimcilik
- 2.2.9. Sosyal ve Kültürlerarası Beceriler
- 2.2.10. Problem Çözme Becerileri (Matematiksel problem çözmeden çatışma çözmeye kadar detaylandırılabilir.)
- 2.2.11. Eleştirel Düşünme Becerileri
- 2.2.12. *Yaratıcılık (Yenilikçilik) ve Bilimsel Araştırma Becerileri
- 2.2.13. Veri Okuryazarlığı
- 2.2.14. Sürdürülebilirlik ve İleri Dönüşüm

2.3. Toplumsal Yaşam Becerileri

- 2.3.1. Sevgi, Saygı, Adalet ve Hoşgörü Kazanımları

- 2.3.2. Ahlaki ve Etik Değerler
- 2.4. Değerler Eğitimi**
 - 2.4.1. Okul Hizmetlerine Katılım (temizlik, bakım vb.)
 - 2.4.2. Sosyal Sorumluluk Çalışmaları
- 2.5. Ölçme ve Değerlendirme**
 - 2.5.1. Okul Sınavları
 - 2.5.2. Ulusal Sınavlar
 - 2.5.3. Ulusal ve Uluslararası Faaliyetlerde Alınan Dereceler
- 2.6. Sektöre, Üst Öğrenime Hazırlık ve İstihdam**
 - 2.6.1. Atölye Eğitimleri
 - 2.6.2. Staj Eğitimleri
 - 2.6.3. Buluş, Patent, Endüstriyel Tasarım, Marka ve Faydalı Model
 - 2.6.4. Mesleki Alan Etkinlikleri
 - 2.6.5. Mesleki Eğitime Katkı Sağlayacak İş Birlikleri
- 2.7. Rehberlik**
 - 2.7.1. Eğitsel Rehberlik
 - 2.7.2. Mesleki Rehberlik
 - 2.7.3. Kişisel Rehberlik
 - 2.7.4. Oryantasyon
 - 2.7.5. Aile rehberliği
- 3. Kurumsal Kapasite**
 - 3.1. Fiziksel İmkânlar ve Donatım**
 - 3.1.1. Derslikler
 - 3.1.2. Spor Salonu
 - 3.1.3. Kütüphane
 - 3.1.4. Çok amaçlı Salon
 - 3.1.5. Öğretmenler Odası
 - 3.1.6. İdari Bölümler
 - 3.1.7. Okul Bahçesi
 - 3.1.8. Atölyeler
 - 3.1.9. Laboratuvarlar
 - 3.1.10. Yatakhane/Pansiyon
 - 3.1.11. Yemekhane
 - 3.1.12. Tuvaletler
 - 3.1.13. Oyun Alanları
 - 3.1.14. Bilişim Sınıfları
 - 3.2. Mali Yönetim**
 - 3.2.1. Döner Sermaye Gelirleri
 - 3.2.2. Mal ve Hizmet Alımları
 - 3.2.3. Enerji Verimliliği
 - 3.2.4. Kaynak Tasarrufu
 - 3.3. İnsan kaynakları**
 - 3.3.1. Öğretmenlerin Mesleki Gelişimi
 - 3.3.1.1. Okul Temelli Mesleki Gelişim Faaliyetleri
 - 3.3.1.2. Öğretmen Bilişim Ağı
 - 3.3.1.3. Mahalli Hizmet İçi Eğitimler
 - 3.3.1.4. Aday Öğretmenlik
 - 3.3.1.5. Mentorluk ve Koçluk
 - 3.3.1.6. Ulusal ve Uluslararası İyi Uygulama Örnekleri
 - 3.3.1.7. Personel Ödül Yönetimi
 - 3.3.2. Okul Yöneticilerinin Mesleki Gelişimi
 - 3.3.2.1. Öğretmen Bilişim Ağı

- 3.3.2.2. Mahalli Hizmet İçi Eğitimler
- 3.3.2.3. Mentorluk ve Koçluk
- 3.3.2.4. Ulusal ve Uluslararası İyi Uygulama Örnekleri
- 3.3.3. Destek Personelinin Mesleki Gelişimi
- 3.3.4. Motivasyon
- 3.3.5. İş Doyumu
- 3.3.6. Oryantasyon
- 3.3.7. Personelin İyi Olma Hali
- 3.4. Organizasyon**
 - 3.4.1. Görev Dağılımı
 - 3.4.2. Kurul ve Komisyonlar
 - 3.4.3. Okul Aile Birliği
 - 3.4.4. Katılımcılık
 - 3.4.5. Şeffaflık ve Hesap Verebilirlik
 - 3.4.6. İzleme ve Değerlendirme
 - 3.4.7. Bilgi ve İletişim Teknolojilerinden Yararlanma
 - 3.4.8. Öğrenci İşlerinin Yönetimi
 - 3.4.9. Kurum İçi İletişim
 - 3.4.10. Okul Toplum İlişkileri
 - 3.4.11. Kurumlar Arası İletişim ve İş Birliği
- 3.5. Okul Sağlığı ve Güvenliği**
 - 3.5.1. Kantin
 - 3.5.2. Tuvaletler
 - 3.5.3. Temizlik ve Hijyen Farkındalığı
 - 3.5.4. Sağlıklı Beslenme ve Obezite
 - 3.5.5. Bulaşıcı Hastalıklar
 - 3.5.6. Bağımlılıkla Mücadele
 - 3.5.7. Gıda Güvenliği
 - 3.5.8. Okul Çevresi Güvenliği
 - 3.5.9. İş Sağlığı ve Güvenliği (Okul Kazaları, Atölye Denetimleri vb.)
 - 3.5.10. Zorbalık ve Şiddet
- 3.6. Sivil Savunma**
 - 3.6.1. İlk Yardım ve Acil Durum
 - 3.6.2. Afet riski azaltma
 - 3.6.2.1. Deprem
 - 3.6.2.2. Sel
 - 3.6.2.3. Heyelan
 - 3.6.2.4. Yangın
 - 3.6.2.5. Çığ
 - 3.6.2.6. Salgın hastalıklar

EK-3 Örnek İzleme ve Değerlendirme Şablonu

2024-2025 Eğitim Öğretim Yılı Stratejik Plan İzleme ve Değerlendirme Tablosu					
A1					
H1.1					
Hedef 1.1 Performansı					
Sorumlu Birim					
Performans Göstergesi	Hedefe Etkisi (%)	Plan Dönemi Başlangıç Değeri *(A)	İzleme Dönemindeki Yıl Sonu Hedeflenen Değer (B)	İzleme Dönemindeki Gerçekleşme Değeri (C)	Performans (%) (C-A)/(B-A)
PG 1.1.1 Her dönem sınıf velilerine yönelik düzenlenen etkinlik sayısı					
PG 1.1.2 En az bir aile eğitimi alan veli oranı (%)					
Hedefe İlişkin Değerlendirmeler					
2024-2025 eğitim öğretim yılında PG 1.1.1 için performansın %100 oranında gerçekleştiği görülmektedir. 2024-2025 eğitim öğretim yılında PG 1.1.2 için performansı %70 oranında gerçekleştiği göz önünde bulundurularak ailelerin eğitim faaliyetlerine katılımının artırılması için sınıf rehber öğretmenleri aracılığıyla telefon görüşmeleri yapılması planlanmıştır.					

* 2024-2028 dönemini kapsayan stratejik plan için 2023 yılsonu değeridir.

**Her yılın ilk altı ayında, ilgili hedefe ait performans göstergelerinin performans düzeyi dikkate alınarak izlemenin yapıldığı yılın sonu itibarıyla hedeflenen değere ulaşıp ulaşılamayacağı analizi yapılır. Hedeflene değere ulaşılmasını engelleyecek hususlar ve riskler varsa değerlendirilir. Hedeflenen değere ulaşılmasını sağlayacak temel tedbirler kısaca yer verilir.

*PG 1.1.1'in performansının hedefe etkisinin çarpımı ile PG 1.1.2'nin performansının hedefe etkisinin çarpımları sonucunun toplanmasıyla elde edilir. $(\%100 \times \%60) + (\%70 \times \%40) = \%60 + \%28 = \%88$